

24h-Service *gratis freecall
KANAL-TÜRPE
 WIR REPARIEREN ROHRE OHNE AUFGRABEN!
HOTLINE 0800.00.43210*
 auch in Ihrer Nähe! ... TV-Untersuchung | Rohrreinigung/-sanierung
 74348 Lauffen | Fon 07133-4931 | www.kanal-tuerpe.de



WIR DRUCKEN – SIE ENTSPANNEN!

Der bequemste Weg zu Ihrem Druckprodukt: www.dvdruckbietigheim.de

DIE RUNDSCHAU

AUFLAGENSTARK. DER REGION VERBUNDEN.

WOCHENBLATT für Bietigheim-Bissingen und für Asperg, Besigheim, Bönnigheim, Brackenheim, Cleebronn, Ludwigsburg/Eglosheim, Markgröningen, Mundelsheim, Neckarwestheim, Oberriexingen, Pleidelsheim, Sachsenheim, Erligheim, Freiberg, Freudental, Gemrnigheim, Güglingen, HESSIGHEIM, Ingersheim, Kirchheim, Löchgau, Sersheim, Tamm, Vaihingen, Walheim, Zaberfeld. **STADTANZEIGER** für Sachsenheim und Bönnigheim.

Mittwoch, 27. April 2022

www.die-rundschau.de

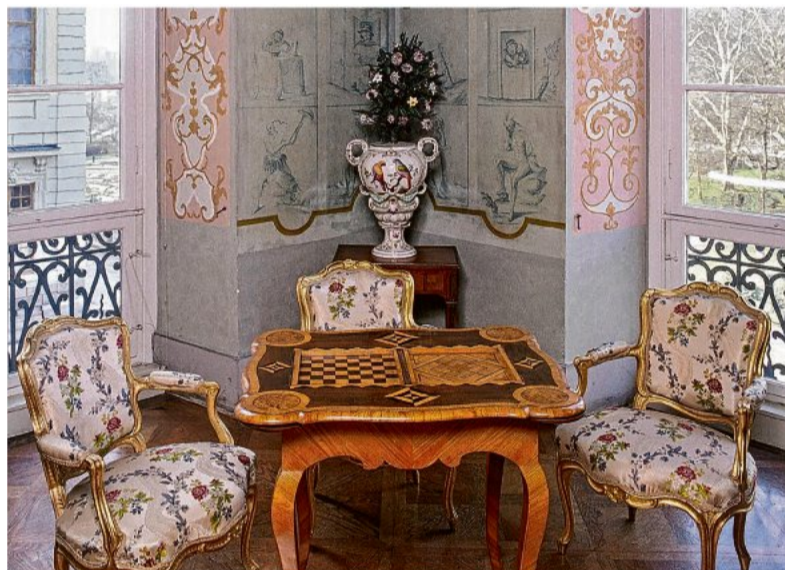
Jahrgang 49 · Nr. 17

Liebe und Leben im Schloss

2022 dreht sich im Residenzschloss Ludwigsburg und Schloss Solitude alles um Liebe, Lust und Leidenschaft im Leben der fürstlichen Bewohner. In beiden Schlössern gibt es neue Sonderführungen.

Das neue Themenjahr der Staatlichen Schlösser und Gärten Baden-Württembergs dreht sich um Liebe, Lust und Leidenschaft. Laut Mitteilung geben neue Sonderführungen interessante Einblicke zum Thema.

Herzog Eberhard Ludwig von Württemberg befahl 1704 den Bau eines Jagdschlusses, das nach und nach zum Residenzschloss Ludwigsburg wuchs. Im üppig dekorierten Spielpavillon spielten die edlen Damen und Herren mit Vergnügen Karten- und Geschicklichkeitsspiele – Langeweile war verpönt. Die größte Leidenschaft des Herzogs galt jedoch einer Frau: Wilhelmine von Grävenitz war seine Mätresse. Doch die her-



Im Spielpavillon trafen sich die edlen Damen und Herren für Karten- und Geschicklichkeitsspiele. Foto: SSG Steffen Hauswirth

zogliche Geliebte musste 1708 das Land verlassen. Die Beziehung zum Herzog war zur Staatsaffäre geworden, als die beiden heirateten, denn Eberhard Ludwig war bereits verheiratet. Die neue Sonderführung „Mythos Mätresse. Geliebte oder Karrierefrau“ zeigt die Orte, an denen die Mätressen im Schloss lebten und wirkten.

Unter Herzog Carl Eugen von Württemberg wurde das Schloss dann zu einer prunkvollen Residenz mit Schlosstheater.

Schloss Solitude

Die Sonderführungen „Leidenschaft, Prachtentfaltung oder Pflicht“ und „Landschaften der Sehnsucht“ geben Einblicke in das Leben von Herzog Carl Eugen im Schloss Solitude.

Informationen zu allen Inhalten des Themenjahres und passenden Veranstaltungen findet man unter www.schloesser-und-gaerten.de. bz

Info Führungen Residenzschloss Ludwigsburg: 15. März bis 15. November, Montag bis Sonntag, Feiertage von 10 bis 17 Uhr. Karten für Erwachsene 8,50 Euro, ermäßigt 4,30 Euro, Familien 21,30 Euro. Inklusive Führung „Herzog“ oder „Herzogin“. Führungen Schloss Solitude: 1. April bis 31. Oktober, Dienstag bis Sonntag, Feiertag von 10 bis 17 Uhr. Karten für Erwachsene 5 Euro, ermäßigt 2,50 Euro, Familien 12,50 Euro. Es gilt bis auf weiteres Maskenpflicht (FFP2-Masken oder vergleichbar) in Innenräumen. Weitere Informationen unter (07141) 18 64 00. bz

DAS WETTER

Heute	Donnerstag
15° 6°	19° 4°
Freitag	Samstag
20° 5°	17° 7°

Heute: Zunächst wolzig, dabei trocken. Im Tagesverlauf einige Quellwolken. Morgen viel Sonne, im Tagesverlauf ein paar Quellwolken, niederschlagsfrei.

Das Schuhhaus
 in der Fräuleinstraße
www.schuh-koelle.de
kölle
 Natürlich schöne Schuhe
 Tel. 07142.41252 • Fräuleinstr. 11
 74321 Bietigheim-Bissingen

BILDUNGS-MESSE
 6.-7. MAI 2022
 INTERSPORT REDBLUE HEILBRONN
 FR + SA 9-17 UHR
 EINTRITT FREI
www.max-events.de

60 Jahre Schnauerhof – 50 Jahre biologische Bewirtschaftung
Schnauerhof-Laden
 Verkauf eigener und regionaler Erzeugnisse
 Donnerstags von 15 – 19 Uhr, sowie in SB zu jeder Zeit
 Aktuell: **Weinverkostung** der Bietigheimer Wengert der Felsengartenkellerei
am 1. Mai, 11 – 18 Uhr direkt vor unserem Hofladen Aussiedlerhof Lettengrube 1 Bietigheim-Bissingen

JUWELIER SANDKÜHLER
 FEINER SCHMUCK AUS ZWEITER HAND
PFANDKREDIT Beleihung von Schmuck, Uhren, Goldmünzen und -Barren
GOLDANKAUF Erbschmuck, Zahngold, Altgold
GOLDSCHMIEDE Neuanfertigung, Umarbeitung, Reparatur
 Kirchstraße 6 71634 Ludwigsburg
 07141/6 49 91 44
 Juwelier Sandkühler juwelier-lb.de

ABNEHMISSIMO
 EINFACH ABNEHMEN
Effektiv Abnehmen mit Laser-Akupunktur und ausgeklügeltem Ernährungsplan zur **TRAUMFIGUR**
 Sensationeller Erfolg und ein tolles Körpergefühl in kurzer Zeit
info@abnehmissimo.de
www.abnehmissimo.de

Wochenangebot
 Gültig 25.04.2022 bis 30.04.2022
 Aus eigener Schlachtung von unserem Schlachthof in Auenstein und eigener Wurstküche in Bietigheim-Bissingen
 DE-ÖKO-006 Deutsche Landwirtschaft:
Bio Schinkenwurst eigene Herstellung 100g **1,89€**
Wurstsalat rezent abgeschmeckt 100g **1,29€**
Bolognese in der Dose (100 g = 0,87 €) 400g **3,48€**
KNÜLLER: Kassler Hals 1kg **10,99€** goldgelb geräucht
Paprikawürste 3 Paar zum Preis von 2 Paar
 2 Paar kaufen - 1 Paar gratis dazu!
 Unser Lieferservice für die PLZ-Gebiete: 74379, 74321, 71732, 71691
 Fleischmarkt in Bietigheim, Gustav-Rau-Straße 19
 Fachgeschäft in Bietigheim, Hauptstraße 10
 Fachgeschäft im Breuningerland (UG)
 Sersheim beim Penny Markt Industriestr. 1
 Dorfladen Kirchheim/Neckar, Hauptstr. 74

Sonderpreise für Selbstanlieferer!
 Schonend feine **Teppichwäsche**
 Telefon 07046/96210
 Aucht 2-4 • 74343 Sachsenheim-Ochsenbach
 • Abhol- und Zustellservice • Reparatur-Dienst
www.teppichpflege.de

THE WORLD FAMOUS 35 Jahre
GLENN MILLER ORCHESTRA
 DIRECTED BY WIL SALDEN
 Jubiläums Tour
5.5.22 Kronenzentrum Bietigheim-Bissingen
 Stadtinformation 07142/74227 und an allen bek. VVK-Stellen
 Tickets und Infos 06185/818622
www.glenn-miller.de

INGERSHEIMER WINZER und *Gaststätte Linde*
Maihocketse am 30. April 2022 ab 17.00 Uhr auf dem Festplatz beim Vereinsheim Kleiningersheim mit musikalischer Umrahmung durch eine Sängerin & Weinausschank mit kulinarischem Angebot der Linde.
am 1. Mai 2022 von 11.00 – 18.00 Uhr bieten wir:
 Schnitzel mit Kartoffelsalat, Rote Würste, Fleischbrote, Maultaschen im Laugenweck, Weine der Ingersheimer Winzer, Bier vom Fass und alkoholfreie Getränke.

ZAHNERSATZ
 Gutes muss optimal, aber nicht teuer sein!
 Ihr Zahnersatz flexibel und fair im deutschen Eigenlabor hergestellt! Unser Praxisteam ist international. Wir sprechen 11 Fremdsprachen. Wir freuen uns auf Ihr Kommen.
Praxisteam Dr. M. und Ch. von Koßta-Rab
 Wilhelmstr. 15, 71691 Freiberg a. N., Tel. 07141-71090

GOLDPREIS IM HÖHENFLUG!

Profitieren auch Sie von den steigenden Kursen!

BIETIGHEIM-BISSINGEN, ob Ringe, Broschen oder Zahnkronen – Gold zu versilbern liegt wieder im Trend. Seit Wochen ist der Goldpreis wieder im Höhenflug. Das bringt immer mehr Menschen dazu, in ihren Schmuckschatullen zu kramen. Viele entdecken dabei wahre Schätze, die sie schnell in Geld umwandeln können. Beim Familienbetrieb Goldankauf Martin in der Bietigheimer Freiburgerstr. 8 blüht das Goldgeschäft. Da sich Goldankauf Martin ausschließlich auf den Edelmetallankauf spezialisiert, werden besonders gute Preise gewährleistet.

Hohe Preise, transparente Geschäftsabwicklung und kompetente Beratung durch Goldankauf Martin garantiert die Zufriedenheit der Kunden. Derzeit steht der Preis bei mehr als 1785,14 Euro pro Feinunze (Stand 26.04.2022). Wer im Jahr 1970 ein breites italienisches Armband für 600 Mark gekauft hat, bekommt heute möglicherweise über 600 Euro angerechnet.

Beim Edelmetallhandel Goldankauf Martin dauert die Materialanalyse nur wenige Minuten und so ist der Goldverkauf für viele Menschen eine

schnelle Möglichkeit wieder die private Kasse aufzustocken. Außer Gold besteht ein reges Interesse an Silber, Zinn und Luxusuhren (Rolex, Omega Patek Philippe u.a.)



„Wir kaufen Ihr Zahngold“

GOLDANKAUF Martin



Kostenlose Wertschätzung
 Sofort Bargeld!

Telefon: 07142 / 377 99 70
www.goldankauf-martin.de

Freiberger Str. 8
 74321 Bietigheim-Bissingen
Öffnungszeiten:
 Mo 10:00-13:00 15:30-18:00
 Di 10:00-13:00 15:30-18:00
 Mi 10:00-13:00 15:30-18:00
 Do 10:00-13:00 15:30-18:00
 Fr 10:00-13:00 15:30-18:00
 Samstags nach Termin

P Parkplätze vorhanden

Auf Wunsch auch mit Termin! 07142 / 377 99 70

Mehr Vielfalt fürs neue Gartenjahr

Die Pflanzentauschbörse für alle Garten- und Pflanzenfreunde findet am Samstag, den 30. April, im NaturInfoZentrum „Casa Mellifera“, in der Grünanlage am Hungerberg statt.

Am Samstag, 30. April 2022, lädt laut Pressemitteilung das Agendabüro der Stadt Ludwigsburg gemeinsam mit der Grünen Nachbarschaft von 10 bis 13 Uhr zur Pflanzentauschbörse ein. Die Veranstaltung findet im NaturInfoZentrum „Casa Mellifera“ statt. Das befindet sich in der Grünanlage am Hungerberg, Zugang über die Marbacher Straße 193.

Mit der Pflanzentauschbörse startet jetzt das neue Gartenjahr im „Casa Mellifera“. Viele Gärten werden derzeit für die neue Gartensaison vorbereitet.

Nutzpflanzen wie Tomaten, Gurken und Paprika sind in kleinen Töpfchen vorgezogen und demnächst pflanzbereit. Überschüssige vorgezogene Pflänzchen, Ableger, gesammelte Samen und auch Gartenbücher können ohne vorherige Anmeldung mitgebracht und bei der Börse angeboten werden.

Das Orga-Team von Lokaler Agenda und Grüner Nachbarschaft nimmt die Gartenpflanzen als Spende entgegen und sortiert diese nach verschiedenen Kategorien wie Stauden, Nutzpflanzen, Gehölze und Co. in der Börse ein. Alle können mitnehmen, was das Herz begehrt und den eigenen Garten reicher und bunter machen.



Der Traum von Tomaten aus dem eigenen Garten: vorgezogene Pflänzchen, Ableger oder Samen dazu finden sich auf der Pflanzentauschbörse im NaturInfoZentrum. Foto: pixabay

Mehr Vielfalt im Garten ist das gemeinsame Anliegen der Veranstalter, denn jede weitere Pflanzenart sei ein wichtiger Beitrag, um vielfältige Lebensräume für Insekten und andere Tiere zu bieten. „Es kommt schon auf die Artenzusammensetzung und Auswahl der Pflanzen an“, erklärt

Gabi Muck von der Grünen Nachbarschaft. „Manche Blüten sind so geformt, dass diese nur von den kräftigeren Hummeln bestäubt werden können. Andere wie etwa die wilde Karde brauchen den

langen Saugrüssel der Schmetterlinge. Und für Raupen sind oft ganz spezielle Pflanzen notwendig. Die Raupe des Schwalbenschwanzes braucht die Wilde Möhre, und über die Brennessel freuen sich über zehn verschiedene Schmetterlingsraupen, unter anderem das Tagpfauenauge.“

Zu alledem bietet die Grüne Nachbarschaft bei der Pflanzentauschbörse verschiedenes Informationsmaterial an und ist auch als Ansprechpartner vor Ort. Die Pflanzentauschbörse findet bei jedem Wetter ausschließlich im Freien unter Einhaltung der aktuell geltenden Coronavorgaben mit Maskenpflicht statt.

Die erste Veranstaltung nach längerer Corona-Zwangspause wird gemeinsam mit der „Grünen Nachbarschaft“ organisiert und ist Teil der monatlichen Reihe „Treffpunkt Natur“ der Umweltakademie Baden-Württemberg.

Weitere Informationen gibt es beim Agendabüro unter Telefon (07141) 9 10 20 27 oder E-Mail an agenda@ludwigsburg.de und bei der Grünen Nachbarschaft unter Telefon (07141) 9 10 20 73 oder E-Mail an g.muck@ludwigsburg.de.

à propos

Lommeliger Lieblingspulli

Bettina Nowakowski
Rundschau-Redaktion



Liebe Leserinnen, liebe Leser, kein Kleiderschrank, in dem nicht wenigstens ein Pullover liegt, der egal wie ausgefranst, verblichen oder ausgebeult er ist, trotz alledem heiß geliebt wird. Vor allem an verregneten Sonntagen, wenn man mit einem spannenden Buch gemütlich im Sessel sitzt. Zwingend dazu gehört so ein Lieblingspullover, den man nur noch zu Hause anzieht. Es kann natürlich auch ein Hemd oder Shirt, eine bequeme Hose oder ein ehemaliges Sommerkleidchen sein. Hauptsache: weit und geräumig, kuschelig und definitiv nicht mehr gesellschaftsfähig für die Außenwelt. Und ganz wichtig: niemals, wirklich niemals ein Fall für den Kleidersack. Egal, wie alt, wie unmöde oder auch nicht: Der – auf gut schwäbisch – lommelige Lieblingspullover hat seine absolute Daseinsberechtigung und weiterhin seinen festen Platz im Kleiderschrank, findet Ihre Bettina Nowakowski

Nachholtermin für Konzert

Die Württembergische Philharmonie Reutlingen spielt am Sonntag, 8. Mai um 19 Uhr im Kronenzentrum.

Bietigheim-Bissingen. Als Nachholtermin vom 3. Februar 2021 (Konzertabonnement 2020/2021) spielt die Württembergische Philharmonie Reutlingen unter der Leitung von Jamie Phillips am Sonntag, den 8. Mai um 19 Uhr im Kronenzentrum. Solist ist Wolfgang E. Schmidt am Violoncello.

Zur Aufführung kommen Werke von Adès „Three-piece Suite from „Powder Her Face“, das „Cellokonzert e-Moll op. 85“ von Egar, Hadyn's „Sinfonie Nr. 69 C-Dur“ und die „9. Sinfonie Es-Dur op. 70“ von Schostakowitsch.

Die Württembergische Philharmonie Reutlingen macht immer wieder mit ungewöhnlichen Programmen auf sich aufmerksam. So richtete sie 2015 mit „Seelenbalsam“ als erstes Orchester im Land eine Konzertreihe für Menschen mit Demenz ein.

Jamie Phillips dirigierte in den letzten Spielzeiten Orchester wie das Philharmonia, das London Philharmonic Orchestra oder das Royal Philharmonic Orchestra.

Solist Wolfgang E. Schmidt gewann bereits zahlreiche interna-



Die Württembergische Philharmonie Reutlingen gibt ihr Nachholkonzert im Kronenzentrum. Foto: Jürgen Lippert

tionale Preise, ist mit den renommiertesten Orchestern Deutschlands und der Welt unterwegs und gern gesehener Gast, unter anderem bei den Ludwigsburger Schlossfestspielen. Eine Einführung zum Konzert gibt es um 18.15 Uhr von Dr. Christina Dollinger. Dauer des Konzerts zirka 120 Minuten inklusive Pause.

Info Veranstalter des Konzertabends ist das Kulturamt der Stadt. Die Karten sind im Vorverkauf bei der Tourist-Information, Marktplatz 9 (in den Marktplatz-Arkaden) erhältlich oder unter Telefon (07142) 7 42 27. Die Karten kosten 34 Euro, ermäßigt 29 Euro, für Schüler und Studenten 5 Euro.

www.kronensaal-bietigheim.de

Hexenzauber zur Walpurgisnacht

Zum Hexenritt auf dem Brachberg lädt am Samstag, den 30. April um 17 Uhr Märchenerzählerin Stefanie Keller ein.

Bietigheim-Bissingen. Hexenzauber, Lagerfeuer, Leckeres aus dem Hexenkessel, Geschichten von Zaunreiterinnen, Hexen & Co.: In der Walpurgisnacht werden seit jeher wilde Feste gefeiert. Die Hexen tanzen auf dem Blocksberg, fliegen mit Besen, Zäunen, Ziegen und manch anderen Dingen durch die Lüfte. Zahlreiche Sagen und Legenden gibt es über diese Nacht und unendlich viele Geschichten über das Hexenvolk. Über ein paar davon berichtet die Bietigheimer Märchenerzählerin Stefanie Keller auf einem kleinen Spaziergang und am Lagerfeuer. Dazu gibt es Kulinarisches von Weinbau Zahner, mit leckeren Weinen und Schmackhaftem aus dem Hexenkessel.

Die Dauer der Veranstaltung beträgt zirka drei Stunden. Altersempfehlung: für Erwachsene und ältere Kinder. Treffpunkt ist das Brachberghaus zwischen Bietig-



Stefanie Keller erzählt Hexengeschichten. Foto: Keller

heim und Besigheim. Erwachsene zahlen 19 Euro, für Kinder kostet die Teilnahme 15 Euro.

Anmeldung unter <https://weinbau-zahner.de/unsere-events/> oder Telefon (07142) 37 46 10. Weitere Infos unter www.wortzauber.org.

Der falsche Polizeibeamte

Ludwigsburg. Die Volkshochschule Ludwigsburg lädt in Kooperation mit dem Polizeipräsidium Ludwigsburg am Dienstag, 3. Mai um 18.30 Uhr zu einem Informationsabend zum Thema Telefon-Abzocke sowie anderen aktuellen Betrugsmaschen ein. 2020 kam es im Zuständigkeitsbereich des Polizeipräsidiums Ludwigsburg zu 1094 registrierten Vorkommnissen im Zusammenhang mit dem Betrugsphänomen „Der falsche Polizeibeamte“. Glücklicherweise bleiben viele der Betrügereien im Versuchsstadium stecken. Haben die kriminellen Machenschaften aber Erfolg, dann ist der finanzielle Schaden und die emotionale Beeinträchtigung für die Opfer meist beträchtlich. Stephanie Hecksell, Beamtin beim Referat Prävention, erklärt die professionelle Vorgehensweise der Täter und gibt Tipps und Verhaltenshinweise. Auf Fragen aus dem Publikum wird gerne eingegangen. Veranstaltungsort ist das Kulturzentrum, Raum 308.

Die Veranstaltung ist kostenlos, um Anmeldung unter www.vhs-ludwigsburg.de oder Telefon (07141) 9 10 24 38 wird gebeten.

Eine Chance auf ein neues Zuhause

Hunde, Katzen und Farbratten suchen liebevolle Menschen mit Geduld und Erfahrung.

Hunde: Dackelmischling Joe (kast., 2020 geb.) ist noch etwas schüchtern. Er hat nicht nur Gutes erlebt und sollte seine zukünftigen Menschen auf mehreren Spaziergängen erst einmal kennenlernen. Wegen seiner kurzen



Joe braucht Zeit, bis er Vertrauen fassen kann.

Beine muss Joe ein ebenerdiges Zuhause haben. Susi (kast., 2021 geb.) ist freundlich und zutrau-

lich. Sie sucht eine nette Familie mit viel Zeit für ausgiebige Spaziergänge.

Katzen: Die Sorgenkin-



Susi kommt gut mit Artgenossen zurecht.

der Egon (kast., 2019 geb.) und sein Kumpel Enzo (kast., 2016). sind leider sowohl FIV als auch Leukose positiv. Sie sind noch sehr scheu und suchen deshalb ein ruhiges Zuhause in Woh-

nungshaltung mit gesichertem Balkon. Es wäre schön, wenn die beiden noch eine Chance auf ein liebevolles Zuhause haben. Fabrice (kast., 2021 geb.) braucht geduldige Menschen und eine bereits vorhandene souveräne



Egon und sein Kumpel Enzo suchen ein liebevolles Zuhause.

Zweitkatze. Nach der Eingewöhnung sollte wieder Freigang in verkehrsberuhigtem Gebiet mög-

lich sein.

Kleintiere: Farbrattenmädchen Miri (2019 geb.) ist extrem scheu, ihre Freundin Nora (2020



Nora ist sehr verspielt und neugierig.

geb.) neugierig und verspielt. Sie suchen gemeinsam einen artgerechten Käfig auf Lebenszeit bei Besitzern mit Erfahrung im Umgang mit Farbratten.

Kontakt: www.tierheim-lb.de.

In Teilausgaben der heutigen Ausgabe finden Sie folgende **PROSPEKTBEILAGEN**



Haben Sie Fragen zur Beilagenwerbung?
Telefon (0 71 42) 403-0
www.bietigheimerzeitung.de



Zwischen Tradition und Pioniergeist

Ingersheim Traditionelle Werte gepaart mit Offenheit für Neues, zukunftsweisende Entwicklungen und berühmte Persönlichkeiten prägen die charmante Gemeinde am Neckar.



Ein Märchenschloss, eine alte Mühle, historische Kirchen, die idyllische Lage zwischen Weinbergen und Streuobstwiesen: Ingersheim ist ein schwäbisches Dorf am Neckar mit sehr viel Charme. Aber nicht nur Natur und Tradition spielen in der Gemeinde eine Rolle, sondern auch Pioniergeist und Toleranz.

Die beiden Teillorte Groß- und Kleiningersheim feiern in diesem Jahr das 50-Jahr-Jubiläum ihres Zusammenschlusses im Jahr 1972. Daraus ist eine eingeschlossene Dorfgemeinschaft erwachsen, die aber auch immer offen für Neues gewesen ist. So gehören die Einwohner Ingersheims zu den Pionieren mancher gesellschaftlichen Entwicklung: So gab es zum Beispiel bereits 1979 eine Hausaufgabenbetreuung von der Nachbarschaftshilfe oder 1991 die Kernzeitbetreuung – lange bevor Ganztagsbetreuung ein Thema war. Auch die Seniorenbetreuung ist in Ingersheim beispielhaft. Zahlreiche Initiativen, Projekte, Ehrenämter und ein reges Vereinsleben prägen die Gemeinschaft.

Mit der Inbetriebnahme des Bürgerwindrades der Energiege-



Das alte und das neue Rathaus am Hindenburgplatz sind zusammen mit der Martinskirche zentraler Punkt der Gemeinde.

Foto: Oliver Bürkle

nossenschaft Ingersheim wurden innovative Wege für eine neue Stromerzeugung beschritten.

Erfinder des Leitz-Ordners
Bekannt ist die Gemeinde für ihre

berühmten Persönlichkeiten. Eine davon war Louis Leitz, der Erfinder des weltbekannten Leitz-Ordners. Louis Leitz wurde 1846 in Großingersheim geboren. Über die Gemeindegrenzen

hinaus bekannt wurde Kleiningersheim 2012 als Drehort für den Kinofilm „Die Kirche bleibt im Dorf“ und die 30-teilige gleichnamige Fernsehserie, die für den Südwestrundfunk unter anderem

in der Kleiningersheimer Georgskirche gedreht wurde.

Sehenswert sind in Großingersheim die Martinskirche und das Ensemble mit Altem Friedhof, neuem und altem Rathaus auf dem Hindenburgplatz. In Kleiningersheim ist neben der Georgskirche vor allem das Kleiningersheimer Schloss bekannt.

Beliebter Wohnort mit viel Natur

Durch die verkehrsgünstige Lage am Rande der Region Stuttgart und durch die nahen Industriezentren Bietigheim-Bissingen, Ludwigsburg und Stuttgart ist Ingersheim ein beliebter Wohnort für Pendler und ihre Familien.

Erholung vor der Haustür finden nicht nur die Ingersheimer auf dem Steillagenrundweg „Schlossberggrunde“, ein Naturerlebnis von beeindruckender Art. Ein besonderer Spaziergang ist auch die Weinerlebnistour Ingersheim entlang des Neckartals. Auch für Fahrradfahrer, Wanderer oder Kanufahrer bietet der Neckar und seine Umgebung einen hohen Freizeitwert.

Seit 1999 ist das französische Ingersheim im Elsass Partnergemeinde des schwäbischen Ingersheims.



6 454 Einwohner leben in 3907 Haushalten in Groß- und Kleiningersheim.

2 30 Kinder besuchen die Grundschule Schillerschule. 130 Kinder sind in der Schulkindbetreuung.

3 53 Kinder finden Platz in insgesamt fünf Kindergärten.

4 1 Pflegeplätze stehen im Pflegeheim für die Ingersheimer Senioren zur Verfügung.



779 Erstmalige Erwähnung als „Ingihersheim“ in einer Schenkung an das Kloster Fulda

1504 Die bisher badischen Teillorte kommen in den Besitz von Ulrich von Württemberg und sind seitdem württembergisch

1570 Der ehemalige Pflughof des Frauenklosters Pforzheim wird zum Rathaus

1580 Bau des Renaissanceschlusses durch Ritter Caspar Nothaft in Kleiningersheim

1601 Bau der Georgskirche in Kleiningersheim

1700 Erneuerung des Marktrechts in Ingersheim

1944 Großingersheim wird wesentlich Ziel eines alliierten Bombenangriffs

1972 Zusammenschluss der beiden selbstständigen Gemeinden Groß- und Kleiningersheim

2012 Inbetriebnahme des Bürgerwindrads

Altes Schloss und neue Stromerzeugung

Freizeit Das Kleiningersheimer Schloss und das Bürgerwindrad sind weithin sichtbare Wahrzeichen der Gemeinde.



Das Kleiningersheimer Schloss ist heute in Privatbesitz und nur bei der Veranstaltung „Kultur im Schloss“ zugänglich. Foto: Oliver Bürkle

Tradition und Moderne sind keine Gegensätze in Ingersheim. So steht das **Kleiningersheimer Schloss** für die lange Geschichte der Gemeinde. Die ursprüngliche Burg war Mitte des 16. Jahrhunderts verfallen. Ritter Caspar Not-



haft errichtete neben der Burg um 1580 das Schloss im Renaissance-Stil. Nach mehreren Besitzerwechseln wurde das Schloss um 1900 vom Fabrikanten Carl von Ostertag-Siegele gekauft, der es im Stil der Burgenromantik renowierte. 1963 erwarb Prof. Dr.

Walter Leibracht das Schloss. Heute ist es Privatbesitz der Familie. Nur im Zeitraum der Veranstaltungsserie „Kultur im Schloss“, die alle zwei Jahre stattfindet, ist es für die Öffentlichkeit zugänglich.

Für modernen Pioniergeist steht das einzige **Windrad** im Landkreis: Es dreht sich seit 2012 an seinem Standort zwischen Birken- und Lerchenhof. Die Bürger-Windkraftanlage wird als Genossenschaftsmodell durch die Energiegenossenschaft Ingersheim und Umgebung betrieben. Die Energiegenossenschaft bietet regelmäßig Führungen an und informiert über das Thema Windkraft. Das Windrad ist außerdem ein beliebtes Fotomotiv.



Energiewende in der Region: das Windrad. Foto: Helmut Pangerl

Württembergs großer POLSTER-SPEZIALIST

Für Ihr altes Sofa:

Polsterwelt ENGELHARDT GmbH
Mo-Fr 10-19 Uhr / Sa 10-18 Uhr
www.polsterwelt-engelhardt.de
Bietigheimer Str. 68
74379 Ingersheim
Tel. (0 71 42) 919 7150

(1) Bei einem Einkauf eines neuen Polstermöbels ab 5 Sitzeinheiten oder Boxspringbettes. Ausgenommen ist die in Prospekten und Anzeigen beworbene und in der Ausstellung mit Sonderpreisen bereits reduzierte Ware. Nicht kombinierbar mit anderen Aktionen.

Alt!
Gegen
Neu!

350,-⁽¹⁾

Tauschprämie!

Polsterwelt
ENGELHARDT

2x in Ihrer Nähe! In Esslingen und Ingersheim!

DIE AUTOSCHAU

ANZEIGENSERVICE: TELEFON (0 71 42) 403-555 · FAX (0 71 42) 403-125

DIE AUTOSCHAU Telefon (071 42) 403-270 / -280 · Fax (071 42) 403-170

Dieser **Kontakt** lohnt sich immer: Ihre Anzeigenberater!

Besser informiert. Mehr erleben.

DV Medienhaus Druck- und Verlagsgesellschaft Bietigheim mbH Kronenbergstraße 10 · 74321 Bietigheim-Bissingen

Schnelles Elektrorad zum Pendeln

E-Bikes Sogenannte schnelle Pedelecs können eine Alternative auf zwei Rädern für längere Pendlerstrecken sein.

Wer das Auto für den Weg zur Arbeitsstelle ersetzen möchte, könnte über ein sogenanntes S-Pedelec nachdenken. Diese elektrischen Zweiräder unterstützen beim Treten. Da sie aber bis Tempo 45 schnell sind, gelten sie, laut ADAC anders als die normalen Pedelecs (umgangssprachlich: E-Bikes), nicht als Fahrräder. So gibt es spezielle Regeln für diese Kraftfahrzeuge (Kfz). Neben einer Kfz-Haftpflichtversicherung mit Versicherungskennzeichen ist ein AM-Führerschein erforderlich. Es darf damit ab einem Alter von 15 Jahren gefahren werden. Vorgeschrieben ist auch ein Sturzhelm. Auf den Fahrradweg dürfen S-Pedelecs nicht – auch nicht außerhalb von Ortschaften. Anhänger für Kinder sind ebenfalls nicht erlaubt.

Keine große Anstrengung

S-Pedelecs eignen sich gut bei Pendlerstrecken für bis zu 20 Kilometer einfache Distanz, berichtet der ADAC mit Verweis auf einen Test. So lasse sich eine solche Entfernung, „ohne übermäßige körperliche Anstrengung“ bewältigen. Damit der Strom auch für den Rückweg reicht, sind Akkus mit Reichweiten von 50 Kilometern und mehr ratsam.

Wer längere Distanzen zurücklegen will, braucht Ladepausen. Das könnte unter Umständen auch bei der Arbeitsstelle möglich sein. Praktische Überlegung: Kann ich den Akku herausnehmen, um ihn bequemer laden zu können? *dpa*

Extravagant und gemütlich

Citroën Seriös, sportlich, souverän – der Markt von der Mittelklasse aufwärts ist gut besetzt. Der C5 X versucht auf eigenwillige Art, dort seinen Platz zu finden. *Von Thomas Geiger*

Die DS kam vor fast 70 Jahren, der XM vor 40 Jahren, und selbst der C6 liegt bald 20 Jahre zurück. Zuletzt hatte Citroën in der gehobenen Mittelklasse nicht mehr viel zu melden. Doch die Franzosen geben nicht auf und nehmen einen neuen Anlauf: Wenn sie den C5 X auf den Markt bringen, schwingt da ein bisschen CX mit. Schließlich steht der jüngste Citroën in direkter Linie zu dem edlen Ahnen.

Drei Autos in einem

Damals noch ganz traditionell als Limousine oder Kombi geschnitten, geht Citroën diesmal einen moderneren Weg und versucht es mit einem Crossover. Zu Preisen ab 35 730 Euro gibt es deshalb eigentlich drei Autos in einem. Will der C5 X doch so robust und bullig sein wie ein SUV, so geräumig wie ein Kombi und so elegant wie ein Coupé. Das Ergebnis ist zwar eigenwillig. Doch während die deutschen Platzhirsche eintönig wirken, sticht der Citroën zumindest ins Auge.

Die technische Basis bildet die aktuell größte Plattform des Stellantis-Konzerns. Sie hat Citroën auf 2,79 Meter Radstand und 4,81 Meter Länge gestreckt und damit ein üppiges Platzangebot erreicht. Selbst im Fond fahren zwei Erwachsene bequem mit.

Auch den Coupé-Gedanken haben die Franzosen ehrlich umgesetzt – nicht nur wegen der schrägen Dachlinie über den vier Türen. Auch das elegante, liebevolle Innenleben mit Ziernähten und schmucken Materialien passt ins Bild. Hinzu kommt eine gehobene Ausstattung und ein Heer von Assistenten. So verfügt das Cock-



Rustikal wie ein SUV, geräumig wie ein Kombi, elegant wie ein Coupé – der Citroën C5 X. Foto: Citroën/dpa

pit über ein Head-up-Display und eine digitale Bildschirmlandschaft rund ums Lenkrad. Nur die Sache mit dem SUV hat einen Haken: Zwar tritt der C5 X bullig auf und bietet viel Bodenfreiheit, doch ein Allradantrieb fehlt.

Überhaupt ist die Motorisierung bodenständig, zumindest an der Basis. Denn das Einstiegsmodell fährt mit einem für diese Klasse mageren Dreizylinder von 1,2 Litern Hubraum und 96 kW/131 PS. Darüber rangiert ein Vierzy-

linder, der aus 1,6 Litern Hubraum 131 kW/180 PS schöpft.

Sportlicher Spritsparer

Für Spritsparer gibt es einen Plug-in-Hybriden, der zugleich die Rolle des Sportlers übernimmt. Denn wer ihn mit vereinten Kräften bewegt, der herrscht über 165 kW/224 PS und bis zu 360 Nm. Wer es ernst meint mit dem Klimaschutz, der lädt den 12,4 kWh großen Akku und fährt bei bis zu 135 km/h bis zu 60 Kilometer ohne den Verbrenner.

Beim Fahrverhalten lässt es der Franzose ruhig angehen. Während andere Unregelmäßigkeiten im Asphalt stoisch wegstecken, bügelt der Citroën solche Irritationen ganz nonchalant weg. Möglich macht das eine Federung mit hydraulischen Abschlängen.

Datenblatt – Citroën C5 X Plug-In-Hybrid

Karosserie Länge 4,81 m, Breite 1,87 m, Höhe 1,49 m, Radstand 2,79 m, Leergewicht 1796 kg, Gepäckraum 485 Liter.

Motorisierung Hybridantrieb mit Vierzylinder-Direkteinspritzer und E-Motor, Leistung Benziner 130 kW/180 PS, Leistung E-Motor 81 kW/110 PS, Achtgang-Automatik, max. Drehmoment 250 Nm bei 1750 U/min (Benziner) und 320 Nm (E-Motor).

Leistungsdaten V-max 233 km/h, Sprint von 0 auf 100 km/h in 7,9 Sek., elektrische Reichweite ca. 60 km, CO₂-Emission 29 g/km, Verbrauch: 1,2 l/100 km, (alle Angaben laut Hersteller).

Preis ca. 44 989 Euro, Kfz-Steuer: 32 Euro/Jahr.

GESCHÄFTLICHE INFORMATION

ANZEIGE

Das Beste aus drei Welten

Der neue Dacia Jogger beim Autohaus Otto Kohfink: Crossover-Modell für Familie, Beruf und Freizeit.

Bietigheim-Bissingen. Beim Autohaus Otto Kohfink ist im März der neue Dacia Jogger eingetroffen. Mit dem neuen Jogger präsentiert der Autobauer einen vielseitigen Allrounder, der die Mobilitätsansprüche von Kombi- und Van-Fahrern erfüllt und um moderne Ausstattung sowie robuste Offroad-Optik ergänzt. Bis zu sieben Sitzplätze und ein variables Innenraumkonzept zum unschlagbar günstigen Preis machen das Multitalent zur Ausnahmeerscheinung auf dem Markt.

Der Jogger ist eine Kombination aus drei Welten

Der neue Dacia Jogger kombiniert die Länge eines Kombis, die Geräumigkeit eines Vans und die Optik eines SUV. Das attraktive Design kennzeichnen typische SUV-Attribute wie die Bodenfreiheit von 20 Zentimetern, der angelegte Unterschutz vorne und hinten sowie die Dachreling. Das charaktervolle Erscheinungsbild prägen außerdem kraftvoll ausgeformte Kotflügel, eingezogene Flanken sowie kurze Überhänge.

Dacia bietet den Jogger als Fünfsitzer sowie als Siebensitzer mit zwei umklappbaren



Vater und Sohn stellen den Dacia Jogger vor: Otto (links) und Markus Kohfink. Foto: Martin Kalb

und ausbaubaren Sitzen in der dritten Reihe an. Großzügige Platzverhältnisse bietet das Crossover-Modell auch fürs Gepäck. Beim Fünfsitzer fasst der Laderaum bis zu 607 Liter. Wird die Rückbank komplett umgelegt und senkrecht gegen die Vordersitzlehnen gestellt, steigt das Ladevolumen auf 1819 Liter mit einer Ladefläche von bis zu zwei Metern.

Je nach Ausstattung verfügt der Jogger über das Multimediale System Media Control, welches das Smartphone mit dem Autoradio verbindet und via App die Nutzung umfangreicher Multime-

dia-Funktionen erlaubt. Alternativ erhältlich ist das Media Display, das zusätzlich einen 8-Zoll-Touchscreen beinhaltet. Die Topversion Extreme+ ist mit dem Multimediale-Navigationssystem Media Nav mit 8-Zoll-Touchscreen und kabelloser Smartphone-Integration ausgestattet.

Die Motorauswahl zum Marktstart besteht aus dem Turbobenziner TCe 110 und dem bivalenten Autogas-antrieb TCe 100 ECO-G. Ab 2023 wird Dacia die Motorenpalette des Jogger um die erste Hybridvariante der Marke erweitern. *dacia*

WOHNWAGEN/WOHNMOBILE

Wir kaufen Wohnmobile + Wohnwagen
Tel. 03944 / 36160
www.wm-aw.de Fa.

Vorsicht! Autoknacker.
Räumen Sie Ihr Auto leer, bevor es andere tun!

Lassen Sie bei keinem noch so kurzen Stop Wertsachen im Auto liegen.



Wenn was nicht stimmt: **Sprich Deine Polizei an**



Wir machen Kinder stark fürs Leben

Das Pestalozzi Kinder- und Jugenddorf ist ein sicherer Ort für Kinder und Jugendliche in sozialen Notlagen. Für die Chance auf eine gute Zukunft. Bitte helfen Sie mit Ihrer Spende!

Pestalozzi Kinderdorf
Bank für Sozialwirtschaft
IBAN: DE60 6602 0500 0007 7330 04
BIC: BFSWDE33KRL
www.pestalozzi-kinderdorf.de

LESERSHOP

Montag – Freitag
9.00 – 17.00 Uhr

Kundencenter (Parkplätze kostenlos)
Kronenbergstraße 10 · 74321 Bietigheim-Bissingen

Öffnungszeiten: Mo – Fr 9.00 – 17.00 Uhr

Der Schälblitz



Na, wieder mal zu lange beim Schalen verbracht?! Da haben wir genau das Richtige für Sie!!! Der SCHÄLBLITZ™ hilft Ihnen Obst und Gemüse in der halben Zeit zu schälen! Der Spanabweiser wirkt bei zügigem Schälen die Schale neben das Schälgut. Nach kürzester Einarbeitung werden Sie Ihren SCHÄLBLITZ™ nicht mehr missen wollen! Material: Kunststoff, Farbe: Blau

6,95 €

Raus in die Natur: Entdecken, Spielen



Abenteurer Natur! Grashüpfer beobachten, mit bunter Erde Matschbilder malen, ein leckeres Fruchtbrot backen oder ein Bienehotel basteln - in der Natur gibt es allerlei Spannendes zu unternehmen und zu entdecken. Hast du Lust? Dann los, auf ins grüne Abenteuer!

4,99 €

Verkauf solange Vorrat reicht.

BIETIGHEIMER ZEITUNG
SACHSENHEIMER ZEITUNG | BONNIGHEIMER ZEITUNG

DACIA
EINFACH GUT

DER NEUE DACIA JOGGER

DER NEUE FAMILIENVAN - AUCH ALS 7-SITZER!



DACIA JOGGER ESSENTIAL TCE 100 ECO-G LEASING UNTER **5 €/TAG**

Leasing: Neuer Dacia Jogger Essential Tce 100 ECO-G: Fahrzeugpreis: 15.090,- €. Leasingsonderzahlung: 0,- €. Laufzeit: 60 Monate. Gesamtleistung 40000 km. Monatsrate: 146,73 € (entspricht 4,89 € pro Tag bei ø 30 Monatstagen). Gesamtbetrag: 8.803,80 €. Ein Kilometer-Leasingangebot von Dacia Financial Services, Geschäftsbereich der RCI Banque S.A. Niederlassung Deutschland, Jagenbergstr. 1, 41468 Neuss. Gültig für Leasingverträge bis zum 14.05.2022.

• Notrufsystem eCall • Aktiver Nofall-Bremsassistent • Nebelscheinwerfer • LED Tagfahr- und Abblendlicht mit Lichtautomatik • ISOFIX-Kindersitzbefestigung auf den hinteren Außenplätzen • Zentralverriegelung mit Funk-Fernbedienung und automatischer Türverriegelung • Multimediasystem Media Control...

Neuer Dacia Jogger Tce 100 ECO-G, LPG, 74 kW: Gesamtverbrauch (l/100 km): innerorts: 9,4; außerorts: 8,2; kombiniert: 7,6; CO₂-Emissionen kombiniert: 135 g/km; Energieeffizienzklasse: C. Neuer Dacia Jogger: Gesamtverbrauch kombiniert (l/100 km): 7,8 – 5,6; CO₂-Emissionen kombiniert: 138 – 127 g/km, Energieeffizienzklasse: C – C (Werte gemäß gesetzl. Messverfahren).

DACIA.DE

KOHFINK Motors
since 1951
...eine Idee mehr
AUTOHAUS
OTTO KOHFINK

AUTOHAUS OTTO KOHFINK GMBH & CO. KG

Renault- und Dacia-Vertragspartner • Gustav-Rau-Str. 5
74321 Bietigheim-Bissingen • Tel. 07142-97330

www.autohaus-kohfink.de

Tauch-Sport-Club Bietigheim e.V.



Schnuppertauchen
8. Mai 2022
12:00 – 17:00 Uhr
Wir freuen uns auf Euch!

Masken sind zum Tauchen da...
ab 10 Jahren | Info und Anmeldung



Hallenbad Bissingen, Bahnhofstraße 45, 74321 Bi-Bi.
Infos: www.tsc-bietigheim.com | vorstand@tsc-bietigheim.de
Hintergrund: freepik

1. Mai, Maibaumfest
in Botenheim, ab 9.45 Uhr, Ortsmitte
mit Maibock, Weinproben, Maibaumsteak, Spezialitäten vom „Adler“, Heimatmuseum geöffnet.

FLOHMARKT
Sa., 30. 4. 2022 Bietigheim DLW- Parkplatz, 8 – 15 Uhr
Sa., 7. 5. 2022 Bietigheim DLW- Parkplatz, 8 – 15 Uhr
Info und Anmeldung: Agentur A. Döring, Telefon (0 71 44) 20 97 49

Zuhause unterm Dach –
wohnen auf höchstem Niveau



Ein Zugewinn an Lebensqualität bietet das **schöne Wohnen unterm Dach**, mit lichtdurchfluteten Räumen und dem freien Blick auf die Umgebung und den Himmel.

Eine Optimierung der Energiebilanz und die Wirtschaftlichkeit der Kosten sind weitere Vorzüge!

Ihr kompetenter Ansprechpartner rund ums Dach!



Oskar Blummer GmbH + Co. KG
Inh. A. Ambrus
Carl-Zeiss-Straße 6
74321 Bietigheim-Bissingen
Tel. (0 71 42) 5 15 30
Fax (0 71 42) 2 13 23
www.blummer.de

60 JAHRE
Diakonie
Katastrophenhilfe

Weltweit
tatkräftig.

Soforthilfe, Wiederaufbau und Prävention.
Jeden Tag. Weltweit.
Ihre Spende hilft.
IBAN: DE26 2106 0237 0000 5025 02

HUMANITÄRE HILFE FÜR ROHINGYA

Ihre Spende hilft.
IBAN: DE68 5206 0410 0000 5025 02
www.diakonie-katastrophenhilfe.de/spenden

Diakonie
Katastrophenhilfe

Besen und Weinstuben

Bietigheim-Bissingen

Besa em Städtle
Familie Muck, Turmstraße 14 (in der Bietigheimer Innenstadt),
Tel. 07142/43982, www.besa-em-staedtle.de,
telefonische Reservierung ab 4 Personen möglich.

Osterbesen geöffnet bis 1. Mai, ab 16 Uhr,
Freitag, Sonn- und Feiertage ab 11 Uhr, mit Außenbewirtung im Hof! Montag Ruhetag.

Sachsenheim-Ochsenbach

Schülke´s Besen

Bromberghöfe 1, Tel. (0 71 47) 27 61 81, www.schuelke-hof.de
Spezialitäten aus dem Holz-Steinbackofen. Hofladen, täglich
frisches Bauernbrot. Bushaltestelle direkt vorm Hof. Ponyreiten,
sonntags 14 bis 15 Uhr.

Freitag 29.04. v. 16 - 22 Uhr, Samstag 30.04.: 16 - 22 Uhr.
Sonntag 01.05.: 12 - 15 Uhr.

Sachsenheim, OT Niederhaslach

Besen im Blockhaus

Weinbau Thomas Notz, Rechentshofer Straße 9,
Telefon (0 71 47) 1 50 52, www.weinstube-blockhaus.de
Rostbraten, Besengerichte, Kaffee und Kuchen, u.v.m.
Essen auch zum Mitnehmen.

zur noch geöffnet bis Pfingstmontag, 6. Juni 2022
Öffnungszeiten: Mittwoch – Samstag, 11.30 – 21.00 Uhr
Sonntag, 11.00 – 20.00 Uhr

Löchgau

Zum Weißenhof

Familie Feess, Weißenhofstraße 17, Telefon 0 71 43 / 2 85 85,
www.weinstube-feess.de

Auf Ihren Besuch freut sich Familie Feess und Team.

Am 1. Mai öffnen wir von 11 – 19 Uhr unseren Außenbereich mit
Selbstbedienung.

Löchgau

Zum Fritz

Familie Fritz Funk, Friedhofstr. 25, Tel. 07143/7666, www.weinbau-fritz-funk.de. Bei schönem Wetter mit Außenbewirtung.

Geöffnet ab Freitag, den 29. April bis Sonntag, den 15. Mai 2022,
täglich ab 16.00 Uhr, Sonntags ab 11.00 Uhr, kein Ruhetag.

Sie wollen Ihren Eintrag in „Besen und Weinstuben“ veröffentlichen?

Anzeigenverkauf: Tel. 07142 403-555 · Fax 07142 403-125

Wie kommt die Zeitung in den Briefkasten?

Machen Sie Ihrer Zeitungsträgerin oder Ihrem Zeitungsträger das **Leben** nicht unnötig schwer. Bitte sorgen Sie dafür, dass Ihr Briefkasten **gut zu erreichen** und der Weg **beleuchtet** ist. Am besten hängt der Kasten außen am Zaun.

Vielen Dank!



BG ETEM
Energie Textil Elektro
Medienerzeugnisse

www.bgetem.de

Land & Leute

BIETIGHEIMER ZEITUNG

DAS LANDMAGAZIN IHRER TAGESZEITUNG



Exklusiv am
4. Mai
in Ihrer
Heimatzeitung



Besser informiert.
Mehr erleben.

DV Medienhaus
Druck- und Verlagsgesellschaft Bietigheim mbH
Kronenbergstraße 10 · 74321 Bietigheim-Bissingen
Telefon (0 71 42) 403-0 · Fax (0 71 42) 403-125



© Norbert Neetz

»Weil die Kinder dieser Welt jedes Engagement wert sind!«

Dr. Margot Käßmann

terre des hommes ist seit mehr als 50 Jahren ein internationales Kinderhilfswerk, bei dem man aktiv werden kann! Viele ehrenamtliche Unterstützer*innen engagieren sich mit Gleichgesinnten für eine »terre des hommes«, eine Erde der Menschlichkeit mit. Machen Sie mit!

terre des hommes
Hilfe für Kinder in Not



terre des hommes
Hilfe für Kinder in Not
Ruppenkampstraße 11a
49084 Osnabrück

Spendenkonto
DE34 2655 0105 0000 0111 22
Sparkasse Osnabrück

www.tdh.de/mitmachen

TANZ IN DEN MAI
Samstag, 30. April 2022

Ab 17 Uhr Restaurant (à la carte) geöffnet
Ab 21 Uhr Schlager-Party!

Live-Music im Saal mit Angelo ab 19.30 Uhr mit Begleitung

07147 6883 INFO@GASTSTAETTE-AM-EICHWALD.DE

SCHÜTZENHAUS GASTSTÄTTE AM EICHWALD

Schützenverein
Göppingen

SCHÜTZENHAUS GASTSTÄTTE AM EICHWALD

Moderne deutsche Küche Restaurant mit Terrasse

Reservierung: Telefon 0 71 47 / 68 83

SCHÜTZENHAUS GASTSTÄTTE AM EICHWALD

JEDEN MITTWOCH: ALL YOU CAN EAT SPARERIBS

07147 6883
INFO@GASTSTAETTE-AM-EICHWALD.DE

DIE STELLENSCHAU

ANZEIGENSERVICE: TELEFON (0 71 42) 403-555 · FAX (0 71 42) 403-125

Personalmanagement mit Weitblick – ARBEITEN SIE MIT NETTEN MENSCHEN

Produktionsmitarbeiter m/w/d aus allen Bereichen gesucht

OFFICE Personal

www.office-personal.com
Bahnhofplatz 1 | 74321 Bietigheim
Telefon +49 71 42 / 99 38 90

Schädliche Leere

Berufswelt Auch wer unterfordert ist, kann Stress und Frust empfinden. Die Folgen sind Unwohlsein, Gereiztheit oder Unzufriedenheit. Betroffene sollten versuchen, ihren Alltag anzureichern – auch abseits des Arbeitsplatzes.

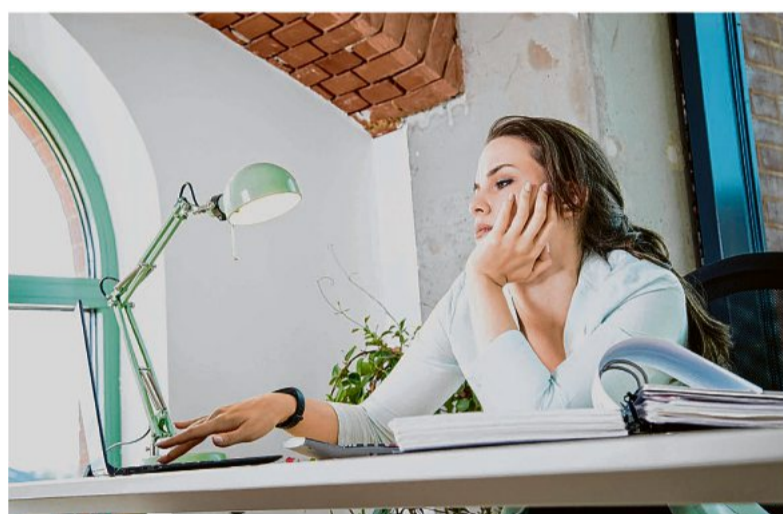
Es hört sich so gut an: Einfach mal nichts tun während der Arbeitszeit, stundenlang im Internet surfen, statt von Termin zu Termin zu hetzen. Oder einfach nur ohne groß nachzudenken ein bisschen vor sich hinarbeiten und trotzdem gutes Geld dafür bekommen. Doch das schöne Bild trägt. Auf Dauer kann zu wenig Arbeit im Job ebenso negative Folgen haben wie zu viel Arbeit. Boreout heißt das Phänomen, abgeleitet aus dem Englischen „to be bored“ - gelangweilt sein.

Betroffene fühlen sich ausgebrannt, kraftlos und leer. Denn auch das Gefühl, ständig unterfordert zu sein, kann für Stress sorgen. Erst recht, wenn man nach außen versucht, ausgelastet zu wirken. Dafür kann es zwei Motive geben: Entweder man hat Sorge, sonst noch mehr langweilige Aufgaben aufgebürdet zu bekommen. Oder aber man will nach außen demonstrieren, dass man mit immens bedeutenden Arbeiten beschäftigt ist. „Wer viel zu tun hat, ist wichtig. Wer nichts zu tun hat, ist es nicht. Hier geht es um soziale Erwünschtheit“, sagt der Schweizer Gesund-

heits-Fachmann Peter R. Werder, der mit Philippe Rothlin ein Buch zum Thema („Unterfordert. Diagnose Boreout“) geschrieben hat.

Der Saarbrücker Wirtschaftspsychologe Andreas Hemsing sieht das ähnlich: „Wenn ich nichts tue, was eine Bedeutung hat, habe ich auch keine Bedeutung.“ Das Bedürfnis, Leistung zu bringen, sei bei vielen groß. Der Umkehrschluss „Wenn du keine Leistung bringst, verlierst du deinen Platz in der Gesellschaft“, habe durchaus Auswirkungen auf die Gesundheit. „Es ist seit etlichen Jahren klar, dass inhaltliche Leere Menschen emotional schädigt“, sagt Hemsing.

Die Betroffenen fühlen sich nicht nur gelangweilt und desinteressiert, sondern auch unzufrieden, frustriert und genervt – nicht nur tagsüber während der wenig ausfüllenden Arbeit. „Seinen wirklich fieseren Charakter zeigt der Boreout nach Feierabend“, so Werder. Weil sich die Symptome nicht auf Knopfdruck abstellen lassen, wenn man das Büro verlässt. Und weil man sich gar nicht bewusst darüber ist, dass das Unwohlsein am Abend, die Lustlosigkeit, Gereiztheit, Müdigkeit



„Es geht auch um soziale Erwünschtheit“: Wer unter Boreout leidet, hat häufig das Gefühl, unter Wert beschäftigt zu sein. Das kann zu emotionalen Problemen führen. Foto: Christin Klose

und Introversität, einen Bezug zur Arbeit haben könnten.

„Viele, die darunter leiden, kündigen innerlich und entwickeln so etwas wie eine resignative Arbeitszufriedenheit“, sagt Dirk Windemuth, Direktor des Instituts für Arbeit und Gesundheit der Deutschen Gesetzlichen Unfallversicherung (DGUV). Das heißt, sie wissen zwar, dass ihre Tätigkeit eigentlich ist, sagen sich

selbst jedoch: „Es ist ok hier! Ich habe keine Probleme, ich bekomme regelmäßig Urlaub und verdiene ganz gutes Geld.“ Letztendlich sei dies jedoch Selbstbetrug, der auf Dauer nicht funktioniert. Besser sei es, die Arbeit selbst und die Quelle der Beeinträchtigungen zu verändern.

Das geht nicht ohne Ehrlichkeit gegenüber sich selbst und Kommunikation gegenüber seinem

Arbeitgeber: „Ansprechen, intern wechseln, Weiterbildung machen oder kündigen. Das sind die Möglichkeiten, und keine davon ist sehr einfach“, sagt Werder. Zumal man die vertraute Tätigkeit möglicherweise schon lange Zeit ausgeführt hat, bevor man sich dem Boreout bewusst wird und die Konsequenzen zieht.

„Meistens ist man schon zu spät dran, wenn man mit seinem Chef redet. Dann kann man höchstens in die Zukunft sprechen.“ Das heißt: sich nicht beschweren, dass man seit Ewigkeiten einen zu monotonen Job oder zu wenig Arbeit hat. Lieber formuliert man Wünsche wie: „Ich würde gerne ab und zu auch etwas anderes erledigen, dafür bräuchte ich eine Weiterbildung.“ Oder: „Ich würde gerne bei der Firma bleiben, aber kann ich mal in einer anderen Abteilung arbeiten?“

Laut Windemuth kann auch eine Art Job-Rotation helfen, während der Beschäftigte die Tätigkeiten im Stunden- oder Tagestakt wechseln. Oder aber Beschäftigte bemühen sich, ihre Arbeitsaufgaben anzureichern. Denkbar ist etwa, auch Tätigkei-

ten zu übernehmen, die im Arbeitsprozess vor oder nach der eigentlichen Aufgabe stehen. Andreas Hemsing rät, die emotionale Bedeutung von Arbeit zu reduzieren, sich also etwas zu suchen, das mehr Begeisterung verschafft. Mit dem Ziel, „die Monotonie auszugleichen und mein Selbstwertgefühl aus etwas anderem zu nähren als aus meiner Arbeitstätigkeit.“ Das kann ein Hobby sein, Aktivitäten wie Sport erlernen, Reisen oder eine Ehrenamt.

Dass die Corona-Pandemie das Phänomen Boreout verstärkt, glauben die Experten nicht. „Seine Arbeit eigenständig planen und einteilen zu können, gilt als Prävention gegen Monotonie“, sagt Dirk Windemuth. Daher könne es im Homeoffice helfen, zwischendurch mal die Waschmaschine anzustellen oder mit dem Hund spazieren zu gehen. Anders als im Großraumbüro fällt bei der Heimarbeit häufig der permanente Druck bei der Außendarstellung weg, sagt Peter Werder: „Im Homeoffice ist ja niemand, dem man beweisen muss, dass man viel arbeitet.“

Katja Sponholz

Wir sind deutschlandweit im Aufzugsbau tätig und suchen zur Verstärkung unseres Teams in Essingen einen

BAUMANN AUFZÜGE

Metallbauer/Schlosser (m/w/d)

Ihre Aufgaben:

- Berufsbliche Tätigkeiten in der Metallbearbeitung
- MAG-Schweißen von Bauteilen und Baugruppen für Autoaufzüge

Ihre Qualifikation:

- Abgeschlossene Ausbildung zum Metallbauer/Schlosser oder einer vergleichbaren Ausbildung im Metallbereich
- Führerschein Klasse 3 bzw. B

Elektriker/Elektroinstallateur (m/w/d)

Ihre Aufgaben:

- Nach der Einarbeitung sind Sie für Wartung, Instandhaltung und Reparatur von Aufzugsanlagen sowie für die Inbetriebnahme von Autoaufzügen zuständig

Ihre Qualifikation:

- Abgeschlossene Ausbildung zum Elektriker oder einer vergleichbaren Ausbildung im elektro-mechanischen Bereich
- Führerschein Klasse 3 bzw. B

Wir freuen uns auf Ihre Bewerbung

BAUMANN Aufzüge GmbH Telefon: +49 (0)7042 / 817 920
Telefax: +49 (0)7042 / 817 921
info@baumann-aufzuege.de
www.baumann-aufzuege.de

Robert-Koch-Straße 13
D-71665 Vaihingen/Enz

Wir suchen zum nächstmöglichen Zeitpunkt einen

Fleischermeister / -gesellen (m/w/d)

für unseren Produktionsbetrieb in Oberriexingen in Voll-/Teilzeit

Wir freuen uns auf Ihre Bewerbung.

Landmetzgerei/Partyservice Bernd Langhans
Lindenstraße 4, 71739 Oberriexingen,
Tel. 0171-1762040, Tel. 07042/5748,
info@partyservice-langhans.de

Verkäufer (m/w/d) für unsere Spargel- und Erdbeerstände

in Bietigheim-Bissingen ab sofort bis Juni in Voll-/Teilzeit gesucht.

Sie sind freundlich, zuverlässig, flexibel und verkaufen gerne? Dann bewerben Sie sich unter:

www.wassmer-spargel-erdbeeren.de
oder Tel. 0 76 33 / 39 65

Anrufzeiten: Mo. – Fr. 9 – 17 Uhr, Sa. 10 – 16 Uhr
Fritz Waßner
Spargel- und Erdbeerkulturen

Gesucht! **KURZ BAUERNHOF**

Ab sofort: **VERKÄUFER (m/w/d)** für den Wochenmarkt in Teilzeit oder Vollzeit

Interessiert? Bewerbungen an: **BAUERNHOF KURZ**
Matthias Kurz - Rechentshofer Straße 24
D-74343 Sachsenheim-Hohenhaslach
kurz@kurz-hof.de · www.kurz-hof.de

DV Druck BIETIGHEIM

Wir bieten zum 1. September 2022 einen

Ausbildungsplatz

Medientechnologie Druckverarbeitung (m/w/d)

Die Schwerpunkte der Ausbildung liegen bei der kompletten industriellen Weiterverarbeitung gedruckter Bogen bis zum Endprodukt wie Karten, Flyer, Prospekte, Zeitschriften, Broschüren und Bücher. Während der Ausbildung lernst Du den Umgang mit Planschneider, Falzmaschinen, Sammelhefter und diversen Kleinmaschinen kennen. Du erlernst an unseren modernen Maschinen alle Kenntnisse und Fertigkeiten der Arbeitsabläufe, die Planung und Einrichtung, die Bedienung und Qualitätskontrolle.

Profil:

- Hauptschulabschluss
- technisches Interesse
- Teamfähigkeit
- genaues und zuverlässiges Arbeiten
- gute Deutschkenntnisse

Wir bieten: Einen interessanten, vielseitigen und zukunftssicheren Ausbildungsplatz. Übernahme nach erfolgreichem Abschluss möglich.

Interessiert? Dann freuen wir uns auf Deine aussagekräftige Bewerbung per Mail oder Post an Herr Mark Schopf, jobs@dvmedienhaus.de. Rückfragen gerne unter Telefon 07142 403-330.

Unser Team freut sich auf Dich!

DV Druck Bietigheim
Druck- und Verlagsgesellschaft Bietigheim mbH
Kronenbergstraße 10 · 74321 Bietigheim-Bissingen · Tel. (07142) 403-102
www.dv-druck-bietigheim.de

Ein Unternehmen im **DV MEDIENHAUS**

Putzfrau gesucht

Für Löchgau, in Teilzeit oder auf Mini-Job Basis, täglich nachmittags.

Tel. 0 71 43 / 88 11 96

Unterstützen Sie schwerst- kranke Kinder mit Ihrer Spende

aufwind e.V.
BUNTER KREIS LUDWIGSBURG

Kinderdorf tut gut

ALBERT SCHWEITZER KINDERDÖRFER UND FAMILIENWERKE
Bundesverband

Kinderdorfeltern gesucht

Interesse? Sprechen Sie mich an.
Margitta Behnke · Fon +49 30 206491-17,
margitta.behnke@albert-schweitzer.de

www.albert-schweitzer-verband.de

Gesucht! **KURZ BAUERNHOF**

Ab sofort: **Kommissionierer (m/w/d)** Teilzeit oder Vollzeit

Interessiert? Bewerbungen an: **BAUERNHOF KURZ**
Matthias Kurz - Rechentshofer Straße 24
D-74343 Sachsenheim-Hohenhaslach
kurz@kurz-hof.de · www.kurz-hof.de

60 JAHRE Diakonie Katastrophenhilfe

Weltweit hilfsbereit.

Soforthilfe, Wiederaufbau und Prävention. Jeden Tag. Weltweit.

Gedächtnislücken?

Ein Kennzeichen der Alzheimer-Krankheit sind Gedächtnislücken. Wir informieren Sie kostenlos. Schreiben oder rufen Sie uns an!

Alzheimer Forschung Initiative e.V.
Kreuzstr. 34 · 40210 Düsseldorf
www.alzheimer-forschung.de

0800 / 200 400 1 (gebührenfrei)

Werden auch Sie zum Helfer!

GERMAN DOCTORS HILFE, DIE BLEIBT

Spendenkonto:
Bank für Sozialwirtschaft
IBAN: DE26 5502 0500 4000 8000 20
BIC: BFSWDE33MIZ

German Doctors e.V.
Löbestr. 1a | 53173 Bonn
info@german-doctors.de
www.german-doctors.de

Initiative Transparente Zivilgesellschaft
DZ Spenden Regio!

150 JAHRE
1872 - 2022

BIETIGHEIMER ZEITUNG
SACHSENHEIMER ZEITUNG | BÖNNIGHEIMER ZEITUNG

**JUBILÄUMS-MEMO:
DAS PERFEKTE GESCHENK
FÜR DIE GANZE FAMILIE.**

NEU! Das Jubiläums-Memo von Bietigheim und Umgebung. Entdecken Sie spannende Motiven mit geschichtlichen Bezug auf unsere heimische Kultur und Region.

**Jetzt
für 17,90 €**
.....
exklusiv bei uns
im Kunden-
center



2 x 32 Karten
Für Spieler von
4-99 Jahre

SONDERVERÖFFENTLICHUNG

GASTRONOMIE IN DER REGION

In gepflegten Restaurants und Lokalen



GESCHÄFTLICHE INFORMATION

ANZEIGE

Allen Grund zum Feiern

Die Gaststätte am Michaelsberg feiert wieder. Los geht's am 1. Mai ab 11 Uhr.

Cleebronn. Seit 1956 gibt es bereits die Gaststätte am Michaelsberg, die jetzt im zwölften Jahr von den Gastronomen Sandra und Timo Gries und ihrem Team betrieben wird. Viel hat man hier schon erlebt, aber über zwei Dinge freuen sich die Gastgeber in diesem Jahr ganz besonders.

„Wir erfinden uns auch immer wieder neu“, stellt Timo Gries fest. Auf Empfehlung wurde man dieses Jahr in die Sendung „Mein Lokal, Dein Lokal“ von Kabel Eins aufgenommen und konnte im Wettstreit mit vier anderen Gastronomiebetrieben aus der Region Heilbronn den ersten Platz belegen. Für Timo Gries ein Beweis, dass sich hervorragende Qualität immer bezahlt macht und durchsetzt. Der erste Preis sei „wie ein Ritterschlag für einen Gastronom“, freut sich Timo Gries mit seinem Team.

Beginn der Freiluft-Saison mit traditionellem Maifest

Eine besondere Freude ist für Timo Gries auch, dass endlich wieder gefeiert werden kann nach der langen Zeit der Pandemie. „Endlich geht es wieder richtig los“, so der Gastwirt. Am 1. Mai findet ab 11 Uhr das traditionelle Maifest an der Michi-Hütte statt.

Erneut wurde der Gastronomiebetrieb auch wieder mit dem Schlemmerblock-Award ausgezeichnet. Bei dieser Auszeichnung zählen nicht die Bewertungen von Kritikern oder Testern, sondern nur die Meinung der Gäste und Kunden. Die hochwertige Qualität des Restaurants zeigt sich auch in der Ausbildung. Regelmäßig gehören die Auszubildenden zu den besten in Baden-Württemberg.

Auch für das kommende Lehrjahr gibt es noch einen Ausbildungsplatz als Fachkraft im Gastgewerbe bzw.



Das Sieger-Team vom Lokalwettbewerb bei Kabel Eins: (v.l.n.r.) Timo Gries, Birgit Ziemert, Michael Geiger und Sandra Gries. Foto: Martin Kalb

Restaurantfachmann/-fachfrau. Bewerbungen können schriftlich oder per Mail bis spätestens 31. Mai eingereicht werden. Außerdem werden auch Halbtagskräfte, Mitarbeiter auf 450-Euro-Basis oder Quereinsteiger gesucht.

Regionale Spezialitäten frisch zubereitet

Täglich gibt es in der Gaststätte am Michaelsberg vier verschiedene Mittagsgerichte inklusive einem vegetarischen zur Auswahl. Ebenso werden im Wechsel regionale Spezialitäten außerhalb der Speisekarte angeboten. Alle Gerichte sind frisch mit

regionalen Zutaten und sorgfältig nach Originalrezepten zubereitet. Täglich gibt es auch selbstgemachte Desserts und Kaffee. Der Gastraum bietet Platz für 40 Gäste, weitere 90 Personen passen in zwei Nebenräume.

Vom Pferdeparkplatz bis Rad-Servicestation

Der Biergarten ist bei schönem Wetter für 180 Personen geöffnet. Für Kinder gibt es einen schönen Sandkasten, für Radfahrer eine Rad-Servicestation und für Reiter einen Pferdeparkplatz. Motorradfahrer sind ebenso willkommen wie Busse.

Die Gaststätte am Michaelsberg ist eng mit dem Erlebnispark Tripsdrill, der direkt nebenan liegt, verbunden. Gastronomin Sandra Gries dankt ihren treuen Mitarbeitern ebenso wie den Gästen, die gerade auch durch die Pandemiezeiten loyal zur Gaststätte gehalten haben.

Info Ab sofort ist die Gaststätte wieder geöffnet: von Montag bis Sonntag ab 11 Uhr mit durchgehend warmer Küche. Weitere Infos unter www.gaststaette-am-michaelsberg.de, Telefon (07135) 80 22, Treffentrill 15 in 74389 Cleebronn.

LAUFFEN

Seybolds Fischrestaurant

Spargel, Fisch & mehr

Regionale Flussfische aus eigenem Fang
Wild aus regionalen Revieren

Öffnungszeiten:
Dienstag bis Samstag 11.30 – 14.30 Uhr

Am 1. Mai: FISCHERFRÜHSTÜCK Um Reservierung wird gebeten

Lauffen · Hoher Steg 20 · Tel. 07133 / 900566
www.seybold-fisch.de

SACHSENHEIM

Speisen und Getränke ohne Zusatzstoffe - Natürlich · Regional · Saisonal

ECO Öffnungszeiten

Dienstag & Donnerstag 11:30 - 14:30 Uhr
Dienstag bis Samstag ab 17:30 Uhr
Sonntag 11:30 bis 15:30 Uhr

Lammstraße 2 | 74343 Sachsenheim | 07147 - 1 59 19 49
info@restaurant-eco.de | www.restaurant-eco.de



SACHSENHEIM-HOHENHASLACH

RISTORANTE PIZZERIA ITALIA Seit 1998 in Hohenhaslach!

Genießen Sie unsere Speisen auf der Dachterrasse mit herrlichem Ausblick auf den Stromberg.

An der Steige 53 · 74343 Hohenhaslach
Telefon 0 71 47 / 78 27 · Telefax 0 71 47 / 22 01 10
Di. - So. + Feiertage: 11.30 - 14.00 Uhr + 17.30 - 22.00 Uhr
Warme Küche bis 21.30 Uhr, Montag Ruhetag
Unsere Terrasse ist wieder für Sie geöffnet.
www.pizzeria-hohenhaslach.de

SERSHEIM

Unser Markt ist fertig und wir sind wieder zu unseren erweiterten Öffnungszeiten für Euch da.
Di. - So. 11:00 Uhr - 21:30 Uhr

Küchenöffnungszeiten:
11:30 Uhr - 14:00 Uhr
17:00 Uhr - 21:00 Uhr
P.S. jetzt auch mit Mittagstisch

BIANCO & NERO
Ristorante & Pizzeria

AM MICHAELSBERG

Gaststätte am Michaelsberg

Der Geheimtipp ... oberhalb vom Erlebnispark Tripsdrill

- Täglicher Mittagstisch, 4 Speisen zur Auswahl
- Traditionelle schwäbisch/deutsche Küche
- Nebenraum - Ideal für Ihre Veranstaltungen
- großer Parkplatz direkt vor der Gaststätte
- Berliner Weise in 10 Geschmacksrichtungen
- ideale Wandermöglichkeiten

Ein Besuch lohnt sich!

Ab sofort täglich ab 11.00 Uhr durchgehend warme Küche
Reservierung dringend erforderlich

Gaststätte am Michaelsberg, Treffentrill 15, 74389 Cleebronn
Tel. 0 71 35/80 22, www.Gaststaette-am-Michaelsberg.de

TAMM

SONDERVERÖFFENTLICHUNG



AKTUELLES AUS TAMM

Die nächste Ausgabe „Aktuelles aus Tamm“ erscheint am 9. und 11. 5. 2022



Besser informiert. Mehr erleben.

meyle
BESTATTUNGEN



Wir helfen... mit ganzem Herzen...

Rund um die Bestattung und
Vorsorge beraten wir Sie gerne.

Wir helfen...

... mit vollem **ENGAGEMENT**.
... mit größtmöglicher **MENSCHLICHKEIT**.

WIR SIND IMMER FÜR SIE DA.

TAG UND NACHT.

Seit 4 Generationen

Bestattermeister • kompetent und zuverlässig.
Erledigung aller Papiere und Behördengänge.

Bestattungen Meyle • Tamm

Bietigheim-Bissingen • Markgröningen • Sachsenheim • Asperg

Telefon 0 71 41 - 20 70 00 • Telefax 0 71 41 60 32 41

www.meyle-bestattungen.de • info@meyle-bestattungen.de

Traditionelles Waldfest einmal anders

Der Gesangverein Eintracht Tamm freut sich auf sein Waldfest am 1. Mai in reduzierter Form.

Die Freude ist groß beim Gesangverein Eintracht Tamm. Während viele Vereine im Umkreis ihre Feste für den Mai nochmals abgesagt haben, wagt sich der Gesangverein Eintracht Tamm in dieser für Vereine schwer einschätzbaren Coronazeit daran, sein traditionelles Waldfest in reduzierter Form doch stattfinden zu lassen.

Für Wanderer, Spaziergänger und Radfahrer ist das jährliche Waldfest des Gesangvereins Eintracht Tamm am Wochenende um den 1. Mai immer wieder ein beliebtes Ziel im Grünen, direkt am Rotenacker Wald.

So soll es auch jetzt wieder sein. Allerdings wird, wie der Gesangverein Eintracht Tamm mitteilt, dieses Jahr erst einmal nur an einem Tag, nämlich am Sonntag, den 1. Mai 2022, gefeiert. Der Festbetrieb startet ab 11 Uhr vormittags bei der „Eintracht“ am östlichen Rand des Rotenacker Waldes.

Auf das große Festzelt muss in



Das Wurstbrutzel-Team vom Gesangverein Eintracht Tamm freut sich schon auf die Gäste am 1. Mai. Foto: Archiv GV Eintracht Tamm

diesem Jahr verzichtet werden. Es sind aber auf jeden Fall genügend Sitzgarnituren vorhanden. Ebenso ist das Speisenangebot für dieses Mal noch eingeschränkt, aber natürlich wird bei der Qualität

nicht gespart. So wird es wieder frisch und knusprig gebrutzelte Rote Würste vom Grillrost im Brötchen geben.

Zum Trinken bietet der Gesangverein Eintracht Tamm sei-

nen Gästen alle gewohnten, alkoholfreien Getränke an. Der Ausschank findet allerdings ohne Gläser statt. Daher wird es auch kein Weizenbier, sondern nur Biersorten geben, die auch direkt aus der Flasche getrunken lecker schmecken. Leider muss in diesem Jahr draußen im Wald auch auf den Ausschank von Wein und Weinschorle verzichtet werden.

Ebenfalls pausieren müssen für dieses Waldfest nochmals der Vergnügungspark und das Bastelangebot für die kleinen Gäste.

Der Weg zum Festplatz ist wie immer ausgeschildert. Da es nur eine sehr begrenzte Anzahl an Parkplätzen gibt, werden alle Gäste gebeten, möglichst zu Fuß oder per Fahrrad zu kommen.

Der Gesangverein Eintracht Tamm hofft, dass trotz des doch stark eingeschränkten Angebots viele Gäste eine kleine Rast am Rotenacker Wald bei einem fröhlichen Zusammensitzen, Essen, Trinken und Erzählen genießen möchten und freut sich auf einen regen Besuch am 1. Mai. bz

WIR WÜNSCHEN ALLEN
GENUSS, SPAß UND EIN FRÖHLICHES FEST!



RIEGER
HAUSGERÄTE
KÜCHENSTUDIO

MICHAEL RIEGER • HAUSGERÄTE & KÜCHENSTUDIO
FRIEDRICHSTRASSE 46 • 71732 TAMM
TELEFON: 0 71 41 / 60 10 29 • TELEFAX: 0 71 41 / 60 47 98
INFO@RIEGER-KUECHENSTUDIO.DE • WWW.RIEGER-KUECHENSTUDIO.DE

SONDERVERÖFFENTLICHUNG

Metterzimmern

30.04. - 01.05. Maifestle
des Liederkranzes Metterzimmern



Besser informiert. Mehr erleben.

Mit Wein und Gesang in den Mai

Der Liederkranz Metterzimmern lädt am 30. April und 1. Mai zum Feiern an der Kelter ein.

Nach zwei Jahren Zwangspause darf unter den momentan geltenden coronabedingten Vorschriften des Landes Baden-Württemberg nun wieder gefeiert werden.

Laut Mitteilung des Liederkranz Metterzimmern konnten Bel Canto und der Gemischte Chor endlich wieder gemeinsam das traditionelle Maifest organisieren. Nach langen Zweifeln an der Möglichkeit der Durchführung wurde in kürzester Zeit alles vorbereitet. Die Vereinsmitglieder freuen sich, ihre Gäste rund um die Kelter in der Mozartstraße in Metterzimmern bewir-



Rund um die Kelter wird gefeiert. Foto: Martin Kalb

ten zu dürfen.

Festbeginn ist am Samstag, 30. April 2022, ab 16 Uhr. Der Abend steht unter dem Motto: „Mit Wein

und Gesang in den Mai.“ Erstmals wird vor der Kelter ein Weinstand des Weinbaubetriebes von Jörg Reichert aus Erligheim aufgebaut sein, mit einem reichhaltigen Angebot edler Tropfen.

Trotz langer Zwangspause des Singstundenbetriebs wird der Gemischte Chor mit einigen Weinliedern den Abend musikalisch begleiten und Lust aufs Mitsingen machen.

Natürlich gibt es auch Gutes vom Grill und Fassbier sowie Passendes zum Wein.

Am Sonntag, den 1. Mai beginnt der Festbetrieb um 11 Uhr. Zum Mittagessen gibt es Gegrilltes und schwäbischen Kartoffelsalat so-

wie vegetarische Kost.

Am Nachmittag öffnet das Kaffeestübli und bietet selbstgebackenen Kuchen in vielen Varianten zur Kaffeestunde an.

Der Liederkranz als Veranstalter hofft natürlich auf gutes Wetter. Sollten doch ein paar Tropfen fallen, ist vorgesorgt: Auf dem Keltorvorplatz wird ein professionelles Festzelt aufgebaut und die Kelter ist beheizt.

Als fester Bestandteil des kulturellen Lebens in Metterzimmern und der Stadt Bietigheim-Bissingen möchte der Liederkranz die Freude am Singen vermitteln. Infos unter www.singen-in-metterzimmern.de. bz

Herzlich
willkommen
zum

Maifestle

in

Metterzimmern!



Wir wünschen
viel Vergnügen
bei den
Festlichkeiten.

waterlogic

Marktführer für
leitungsgebundene
Wasserspender

www.waterlogic.de



Wir wünschen

dem Liederkranz Metterzimmern
und allen Besuchern viel Vergnügen
bei dem traditionellen Maifestle
an der Kelter in Metterzimmern.

**Elektro
Enchelmaier GmbH**

74321 Bietigheim-Metterzimmern · Kleinsachsenheimer Str. 36
Telefon (0 71 42) 9 56 10 · Fax (0 71 42) 9 56 15



**Liederkranz
Metterzimmern 1881**

Mit guter Laune
in den 1. Mai!

Traditionelles **Maifestle** Kelter in Metterzimmern

Samstag, 30. April
ab 16.00 Uhr

Weinstand vom Weinbau
Jörg Reichert Erligheim
Gesangliche Unterhaltung
mit dem Gem. Chor des LKM

Sonntag, 1. Mai
ab 11.00 Uhr

gemütliches Beisammensitzen
rund um die Kelter!
Für gute Bewirtung
ist wie immer gesorgt

Die Kelter ist beheizt
und der Keltorvorplatz überdacht!



Unsere Fleisch- und Wurstwaren beziehen
wir von der Metzgerei Häfele

WIR IN FREIBERG

SONDERVERÖFFENTLICHUNG



WIR IN FREIBERG

Besser informiert.
Mehr erleben.



Tag und Nacht!
Tel. 07142-51539

Rohrackerstr. 10
74321 Bietigheim-Bissingen
Inh. Wolfgang Strobel

BESTATTUNGSHAUS STROBEL
Familientradition seit 1880

Verdiente Einwohner werden geehrt

Beim 33. Freiburger Bürgertag werden Bürgerinnen und Bürger der Stadt von Bürgermeister Dirk Schaible ausgezeichnet.

Arrangements und Originale

Im Mai gibt es Kammermusik in der Schlosskeller mit der Pisanelli Violoncellokultur.

Tolle GEBURTSTAGSPECIALS!
Alle mit "all you can drink"-Pauschale

Riesiges Kinder-Abenteuerland auf ca. 2.000 m²

FREIBERGS-SPIEL-SPASS-DRINNEN-FREIZEITPARK

KLEINKINDERBEREICH AIRHOCKEY
MINIFUSSBALL RIESENLABYRINTH BALLPOOL
RIESENRUTSCHI FUN-Fahrzeug-Park
MEGAHÜPFBURG TRAMPOLINE JUMPIS BISTRO

Wasenstraße 35 · 71691 Freiberg/Neckar
Tel. 07141/271740 · www.jumpinn-freiberg.de
MO-FR 14-19 Uhr · SA, SO 10.30-19 Uhr



Im Prisma werden im Mai wieder verdiente Bürgerinnen und Bürger geehrt.
Foto: Stadt Freiberg

Seit dem Jahre 2012 musizieren die vier Cellisten Lisa Rößler, Nico Treutler, Ole Hansen und Hoang Nguyen gemeinsam in der Pisanelli Violoncellokultur. Durch das Studentenorchester „Junge Deutsche Philharmonie“ zusammengebracht, formte sich damals bei den jungen Musikern die Idee der Cellistischen Viersamkeit. Inzwischen sind sie als Orchestermusiker in der Berufswelt angekommen.

20 Uhr (Einlass: 19 Uhr) in der Schlosskeller zu hören. Karten kosten im Vorverkauf 16 Euro, an der Abendkasse: 18 Euro, Schüler und Studenten mit gültigem Ausweis erhalten 5 Euro Ermäßigung. Eintrittskarten sind erhältlich online unter: www.reservix.de sowie an den bekannten Vorverkaufsstellen.

Wir beraten Sie gerne in Immobilienfragen

Im Scheidungsfall oder bei Erbschaft
Rundum-Sorglos-Paket: komplette Abwicklung
Persönliche, freundliche Kundenbetreuung
Wir präsentieren jede Immobilie in einem virtuellen 360° Rundgang

Heidi Pfuderer
Ihre freundliche, kompetente Maklerin

SEIT 36 JAHREN
ivd WHG®
Immobilien

Dieselstraße 13 · 71691 Freiberg/Neckar
Telefon 0 71 41 / 7 55 01 · Fax 0 71 41 / 7 41 11
www.WHG-Immobilien.de

Am Freitag, 13. Mai werden ab 19 Uhr im PRISMA verdiente Bürgerinnen und Bürger von Bürgermeister Dirk Schaible geehrt. Neben sportlichen oder schulischen Erfolgen aus dem vergangenen Jahr stehen auch langjährige, ehrenamtliche Tätigkeiten im Mittelpunkt der Veranstaltung.

Ehrung der langjährigen Blutspender für ihr jahrelanges Mitwirken bei der Blutspende sowie die Auszeichnung Freiburger Sportlerinnen und Sportler in den Bereichen Tanz, Leichtathletik, Feldhockey, Hundesport und vielen weiteren Disziplinen im vergangenen Jahr überaus erfolgreich waren.

Einmal im Jahr werden verdiente Bürgerinnen und Bürger für ihre Leistungen und Erfolge aus dem vorhergehenden Jahr geehrt – dieses Jahr bereits zum 33. Mal in Freiburgs Geschichte. Auf dem Programm steht beim diesjährigen Bürgertag am 13. Mai die

Während der Veranstaltung bittet die Stadt Freiberg als Veranstalter darum, sich an die geltenden Hygienevorschriften zu halten. Es werden am Eingang die jeweiligen Sitzplätze zugeteilt, an denen man dann die Mund-Nasen-Bedeckung gerne absetzen darf.

Konzentration auf vier Instrumente der gleichen Art.

men oder widmen sich der Ausbildung des cellistischen Nachwuchses. Als Ensemble spielen sie mit Vorliebe eigens arrangierte Werke und Originalkompositionen für vier Celli. Die Konzentration auf vier Instrumente der gleichen Art, stellt für die Pisanelli Violoncellokultur keine Einschränkung dar: mal imitieren sie den Klang eines ganzen Orchesters, mal spielen sie zusammen als Orgel, Klavier oder Tango Band.



Seit dem Jahre 2012 musizieren die vier Cellisten gemeinsam in der Pisanelli Violoncellokultur.
Foto: impressioni di giulia

DAS KULTURPROGRAMM DER STADT FREIBERG

FREIBERGER REIHE

Kammermusik in der Schlosskeller Pisanelli Violoncellokultur

Mittwoch, 11. Mai 2022
Beginn: 20 Uhr, Einlass: 19 Uhr

Vorverkauf: 16 Euro, Abendkasse: 18 Euro
Schüler/Studenten mit gültigem Ausweis: 5 Euro Ermäßigung

Besetzung: Lisa Rößler (Cello), Nico Treutler (Cello), Ole Hansen (Cello), Hoang Nguyen (Cello)
Veranstalter & Bewirtung (Getränke): Stadt Freiberg a.N.

Online unter: www.reservix.de

- Stadt Freiberg, Rathausvorplatz, Marktplatz 2, 71691 Freiberg am Neckar (Mo - Fr von 9-12 Uhr, Mo 16-18 Uhr, Do 14-15.30 Uhr) Telefon: 07141/278-0
- Freiburger Reisebüro, Marktplatz 4, 71691 Freiberg am Neckar
- Reisebüro Favorite, Marktplatz 15, 71691 Freiberg am Neckar
- sowie in allen Reservix-Vorverkaufsstellen (deutschlandweit) (z.B. in Ludwigsburg: Tourist Info im MJK (Eberhardstr.1), Ludwigsburger Kreiszeitung (Körnerstr. 14-18) in Bietigheim: Stadtinformation (Hauptstr. 65), in Marbach: Foto Beran (Marktstr. 32), in Besigheim: Hirsch Besigheim (Kirchstr. 16)



Ausstellung | Beratung | Verkauf

- Fliesen und Natursteine
- Parkett - Laminat - Linoleum - Kork
- Türen und Holzdecken
- Teppichböden und Heimtextilien
- Sanitär
- Küchen und Badmöbel

AHB

Maybachstraße 3 · 71691 Freiberg/N.
fon 0 71 41/7 59 24 · fax 0 71 41/7 68 65
info@ahb-baustoffe.de
www.ahb-baustoffe.de

Innenausbau | Umbau | Sanierung

Jeder Euro zählt!

SPENDEN FÜR MENSCHEN IN DER UKRAINE



BZ-Aktion Menschen in Not e.V.
Kreissparkasse Ludwigsburg
IBAN DE82 6045 0050 0007 0300 04
BIC SOLADES1LGB

www.bz-aktion.de

Die Hilfe kommt direkt bei den Menschen in der Ukraine an.

Die BZ-Aktion organisiert mit zuverlässigen Partnern die Beschaffung und Lieferung von medizinischen Hilfsmitteln und Hygieneartikeln für die Menschen in Not in der Ukraine.



SONDERVERÖFFENTLICHUNG

Sersheims neues Zentrum

Weiterhin ein Dorf mit städtischem Flair

Nach fast zweijähriger Bauzeit wurde die neue Ortsmitte eröffnet. *Von Robin Füchtner*

Wir haben nicht erwartet, was alles ansteht, vor allem unter der Erde“, so Bürgermeister Jürgen Scholz bei der offiziellen Einweihung der neuen Sersheimer Ortsmitte am vergangenen Samstag. Sein Dank gelte den Bürgerinnen und Bürgern, die „viele mit Fassung und vieles fassungslös“, ertragen hätten. Doch die Arbeiten hätten sich gelohnt, so Scholz: „Wir waren uns im Gemeinderat immer einig, dass Sersheim Dorf bleiben soll mit städtischem Flair.“ Eine der auffallendsten Veränderungen ist die „Spanische Treppe“, die wir uns in Rom abgeschaut haben.“ Man habe den Markt für die Bürgerinnen und Bürger öffnen wollen, so der Schultes in seiner Rede vor, von ihm geschätzten, rund 2000 Festbesucherinnen und -besuchern, „und wir wollten geschichte und mehr Parkplätze.“ Mit den bereits durchgeführten und noch anstehenden Maßnahmen sei Sersheim für die Zukunft sehr gut aufgestellt. „Aber fragen Sie nicht nach den Kosten, denn es war teuer genug“, scherzte Scholz an die Sersheimer gewandt.

Organisiert hatte das Einweihungsfest die Sersheimer VereinsGfR, der Scholz für ihr Engagement dankte. Auch die Kinder kamen voll auf ihre Kosten: Dafür sorgten ein Kinderkarussell, Süßwarenstand, Kinderschminken, eine Button-, und eine Schaumkuss-Wurfmachine. Von der Gemeinde gab es für die Sersheimer Kindergarten- und Grundschulkinder einen Gutschein für eine Rote Wurst oder Pommes und ein alkoholfreies Getränk.

Neben der neuen Treppe wurde unter anderem die komplette Marktplatzfläche neu gestaltet, die Fahrbahn erneuert, es wurde eine neue Beleuchtung mit spezieller Leuchttechnik für die Überwege und beleuchtetem Treppen-

geländer installiert, die Parkplätze wurden breiter, tiefer und länger, neue Ladestationen für E-Bikes und Elektrofahrzeuge wurden ebenso realisiert wie die barrierefreie Gestaltung mit behindertengerechten Auffahrampen und einem Blindenleitsystem. Die Arbeiten in diesem Bereich dauern noch bis Ende des Jahres.

Im übrigen Teil der Talstraße erfolgte bis August 2020 eine Erneuerung der Fahrbahn und die Einsetzung von Bremsschwellen, die Parkbuchten wurden gepflastert, Gehwege saniert und Pflanzflächen geschaffen. Ebenso wurden in der gesamten Talstraße verschiedene Leitungen neu verlegt. Rund 2,1 Millionen Euro hat dieser erste Bauabschnitt gekostet.

Aktuell sind die Bauarbeiter auch im Bereich des Schloßlesbrunnens und auf dem Vorplatz des Seniorenheims tätig. Der dortige Platz wird neu und großzügig gestaltet, denn er soll zukünftig als Veranstaltungsfläche dienen. Der Brunnen wird in Richtung Bürgergarten versetzt, Brunnen und Bürgerhaus erhalten eine insektenfreundliche Beleuchtung. Der Wasserlauf wird später komplett vom Brunnen ausgehen. Auch hier entsteht eine Ladestation für Elektrofahrzeuge. Bis Ende April sollen die Arbeiten in diesem Bereich fertig sein, die Kosten sollen sich zwischen 300 000 und 350 000 Euro bewegen, für den Vorplatz des Seniorenheims kommen nochmals rund 100 000 Euro hinzu. Im Zuge der beiden Maßnahmen wird die Canaleser Straße saniert und Bremsschwellen eingesetzt sowie der Nahwärmeanschluß für das Pflegeheim realisiert.

Ebenso steht in der Schloßstraße die Erneuerung der Fahrbahn bis zum Waldhorngässle an, inklusive der Schaffung eines einseitigen, durchgängigen Gehwegs.



Rund 2000 Besucherinnen und Besucher konnte Bürgermeister Jürgen Scholz bei der offiziellen Eröffnung begrüßen. *Fotos: Oliver Bürkle*



Die Gesichter hinter der neuen Ortsmitte (von links): Thomas Koller (ATS Bau), Reinhold Irlbeck (Acende Lichtgestaltung), Bürgermeister Jürgen Scholz, Oliver Daeges und Michael Gräther (Ingenieurbüro Daeges) und Anette Striegel (2 in 1 Architektur + Landschaftsplanung).

In der Sedanstraße erfolgen Tiefbauarbeiten der VES GmbH und eine Sanierung von Fahrbahn und Gehweg. Der Platz auf dem ehemaligen Feuerwehrareal soll neu gestaltet und um einen verkehrsberuhigten Bereich ergänzt werden.

Der Abschluss aller Arbeiten solle am 23. Dezember mit einem Glühweinfest gebührend gefeiert werden, so Bürgermeister Jürgen Scholz zum Abschluss seiner Rede.



Das Kinderkarussell für die jungen Besucherinnen und Besucher.



Ein Prost auf die neue Sersheimer Ortsmitte.

Foto: Oliver Bürkle

Bercher & Malejko
Natursteinhandel · Straßenbaustoffe · Natursteinpflasterbau
Wir gratulieren herzlich zur neugestalteten Ortsmitte!
info@bm-granit.de

Wir gratulieren zur Eröffnung der neuen Ortsmitte!

Ihr Spezialist für:

- Renovierung
- Trockenbau
- Wandgestaltung
- Wärmedämmung
- Schimmel- und Asbestsanierung

Komm in unser Team!

DÖBKE
Stuckateurmeisterbetrieb

Koellestr. 35
76189 Karlsruhe
0721 / 56 41 82
Bietigheimer Str. 7
71665 Vaihingen/Enz-Horrheim
07042 / 359 71 80

Herzlichen Glückwunsch zur neuen Ortsmitte!

www.ves-sersheim.de

www.natursteine.de

Natursteine Remseck
* nbr@interstein.com * 07141/29221-0 *

„Aus den Steinen, die dir in den Weg gelegt werden, kannst du etwas Schönes bauen.“

Wir würden uns freuen, Ihnen weiterhin Steine in den Weg legen zu dürfen und gratulieren zur neuen Ortsmitte.

LESERREISEN

Reiseveranstalter:

DCS Touristik, 95697 Nagel
Vermittler: Atouro GmbH, Ludwigsburg
Alle weiteren Informationen und Buchungen dieser Reise nur direkt über den Vermittler unter der gebührenfreien Rufnummer: 0800/2 86 87 61. Stichwort: 3006.



NORDHOLLAND UND IJSSELMEER



Kommen Sie mit auf eine exklusive Kreuzfahrt nach Nordholland. Erleben Sie Land und Leute zwischen Nordsee, Wattenmeer und IJsselmeer. Von Köln geht es mit dem 3-Sterne-Schiff DCS Alemannia nach Zaandam, Enkhuizen, Medemblik, Texel, Harlingen, Stavoren, Lemmer, Kampen, Deventer und über Arnheim wieder zurück nach Köln. Im Reisepreis enthalten sind bereits drei Ausflüge: zur Floriade in Almere, eine Inseltour auf Texel und ein Stadtrundgang in Arnheim. Drei Fahrttermine im Juli und September zum Spezialpreis. Eigenan-/abreise nach/von Köln.

LEISTUNGEN:

- 8 Tage Kreuzfahrt in der gebuchten Kabinenkategorie
- Vollpension an Bord (Frühstück-, Mittag- und Abendessen)
- Nachmittagstee/Kaffee/Kuchen im Wechsel mit Miternachts-snack laut Ausflugsprogramm
- Kaffee/Tee nach Mittag- und Abendessen
- Herzhafte Suppe bei der Einschiffung
- Begrüßungs- und Abschiedscocktail, Willkommens- und Galadinner
- Veranstaltungen und Bordprogramm sowie täglich Live-Musik in der Panoramabar
- Nutzung der Schiffeinrichtungen wie Swimmingpool und Sonnenliegen
- DCS-Kreuzfahrtleitung
- Ausflug Floriade in Almere inklusive
- Ausflug Inseltour Texel inklusive
- Stadtrundgang Arnheim inklusive
- Kofferservice zwischen Anlegestelle und Kabine bei Ein- und Ausschiffung
- Ein- und Ausschiffungsgebühren, sämtliche Hafen- und Schleusengebühren

BIETIGHEIMER ZEITUNG

SACHSENHEIMER ZEITUNG | BÖNNIGHEIMER ZEITUNG



ZUSATZLEISTUNGEN:

Getränkepakete „All inclusive“: 182,- €

Ihr Schiff DCS Alemannia:

Die Suiten sind circa 24 qm groß und verfügen über zwei Betten und eine Minibar; die etwas kleineren Außenkabinen (12 qm) haben zwei untere Betten. Alle Kabinen sind mit Dusche, WC, Föhn, einer individuell regulierbaren Lüftung, Bordtelefon sowie SAT-TV ausgestattet. Tagsüber kann eines der Betten zur Wand geklappt werden, um den Raum intensiver nutzen zu können. Die Fenster lassen sich nur im Oberdeck öffnen. Insgesamt bietet die MS Alemannia alles, um sich an Bord während einer interessanten Reise rundum wohlfühlen.

Fotos Veranstalter

REISETERMINE

17. bis 24. Juli 2022
30. Juli bis 6. August 2022
11. bis 18. September 2022

REISEPREISE (pro Person im DZ)

Für Termin ① je nach Deck:
von 749,- € bis 1.149,- €
Einzelkabine: 1.529,- €
bis 1.929,- €

Für Termin ② + ③ je nach Deck:
von 849,- € bis 1.249,- €
Einzelkabine: 1.689,- €
bis 2.089,- €

SONDERVERÖFFENTLICHUNG

Spargelsaison

Produkte aus heimischer Ernte ...



Besser informiert.
Mehr erleben.

Milder Winter und sonnige Frühlingstage gut für die Ernte

Spargelanbauer und Spargelanbauerinnen sind erfolgreich in die Spargelsaison gestartet – gestiegene Preise durch höhere Kosten.

Der milde Winter und die sonnige Phase in der ersten Märzhälfte führten zu einem frühen Start der Spargelsaison 2022. Spargelanbauer und Spargelanbauerinnen erwarteten in warmen Regionen Deutschlands bereits Ende März nennenswerte Mengen des Edelgemüses. Doch müssen Spargelliebhaber und -liebhaberinnen auch in dieser Saison aufgrund der starken Kostensteigerungen mit höheren Preisen rechnen.

„Der extreme Preisanstieg bei Rohstoffen und Produktionsmitteln sowie die hohen Lohnkostensteigerungen sind eine große Herausforderung für die Branche. Viele Anpassungen zur Kostenreduktion, beispielsweise durch Mechanisierung, wurden bereits vorgenommen. Auch die Qualitäten und Erträge der Sorten sind auf einem sehr hohen Niveau“, betont Simon Schumacher, Vorstandsvorsitzender des Verbands Süddeutscher Spargel- und Erdbeeranbauer e.V. (VSSE)

Spargelexperte Dr. Ludger Aldenhoff resümiert mit Blick auf den zurückliegenden Winter und das Spargelwachstum: „Die Spargelsaison startet nun allmählich, da die Tage sonnig und relativ warm sind, aber die Temperaturen in den Nächten noch stark sinken. Im Mai und Juni sind keine sehr hohen Erntemengen zu erwarten, da der letzte Sommer in Deutschland kein warmer und sonniger, und der Herbst zu trocken war.“

Extremer Anstieg der Rohstoffpreise und Lohnerhöhungen

Auch die Spargelbranche ist von



Grüner Spargel ist stark im Kommen.

Foto: Pixabay

den extrem steigenden Preisen bei Rohstoffen und Produktionsmitteln sowie Lohnsteigerungen und Mehrausgaben für Infektionsschutz stark betroffen, so dass die Preise für die Spargelstangen auch in dieser Saison angehoben

werden müssen.

Michael Koch, Bereichsleiter Gartenbau und Spargelmarkt-Experte der Agrarmarkt Informations-Gesellschaft mbH (AMI) schätzt die anstehende Spargelsaison folgendermaßen ein: „Die

unsicheren Zeiten und starke Preissteigerungen beunruhigen die Konsumenten. Dennoch sind die Bedingungen für den Start der Spargelsaison gut: Die Lust auf Frühlingsprodukte ist spürbar im Markt vorhanden. Die Folienab-

deckung der Spargeldämme wird funktionieren, so dass keine massiven Einschnitte bei den Erntemengen zu erwarten sind.“

Nachfrage nach Grünspargel steigt

Laut der AMI lag der Selbstversorgungsgrad in Deutschland bei weißem Spargel, auch Bleichspargel genannt, im vergangenen Jahr bei 85 Prozent, bei Grünspargel bei sechs Prozent. Bleichspargel ist eine der wenigen Gemüsesorten, die zu diesem hohen Grad in Deutschland erzeugt und auch verzehrt werden.

Der Anteil der grünen Stangen

Spargelanbauer erzeugen, entsprechend der wachsenden Nachfrage, zunehmend auch Grünspargel.

an den Einkaufsmengen der Privatkunden und -kundinnen ist im vergangenen Jahrzehnt in Deutschland von knapp sechs Prozent (2012) auf knapp 17 Prozent (2021) gestiegen, Tendenz steigend. Die Nachfrage nach weißem und grünem Spargel stand 2021 somit im Verhältnis von 83 Prozent weißem Spargel zu 17 Prozent grünem Spargel und verschiebt sich damit im Vergleich zu 2020 um zwei Prozentpunkte zugunsten des Grünspargels.

Spargelanbauer erzeugen, entsprechend der wachsenden Nachfrage, zunehmend auch Grünspar-

gel, der über den Minitunnel verfrachtet wird, so dass er den Kunden und Kundinnen inländisch zeitgleich mit dem weißen Spargel zur Verfügung stehen wird. „Hier hat sich in den letzten Jahren einiges getan. In Süddeutschland macht der Grünspargel mittlerweile gut zehn Prozent des Spargelbaus aus“, erklärt Dr. Aldenhoff.

Rückblick auf die Spargelsaison 2021

Laut dem Statistischen Bundesamt fiel die Spargelernte 2021 deutschlandweit mit einer Erntemenge von 119 268 Tonnen um 1,5 Prozent höher aus als im vergangenen Jahr. In den letzten sieben Jahren konnten durchschnittlich rund 122 820 Tonnen Spargel pro Jahr geerntet werden. Damit liegt die Erntemenge 2021 rund drei Prozent unter diesem Durchschnitt.

Die im Ertrag stehende Spargelanbaufläche hat sich im Vergleich zum Vorjahr von 22 409 Hektar um 0,6 Prozent auf 22 283 Hektar geringfügig verkleinert. Der Ertrag wies mit 5,35 Tonnen pro Hektar gegenüber 2020 einen leichten Anstieg um knapp zwei Prozent auf. In Deutschland gab es im vergangenen Jahr insgesamt 1604 Spargelanbaubetriebe (2020: 1598 Betriebe), die insgesamt 25 683 Hektar Anbaufläche (inklusive Junganlagen) bewirtschafteten. Mit der um 0,8 Prozent geringfügig kleineren Anbaufläche als 2020 bei einem leichten Anstieg der Anzahl an Anbauern um knapp vier Prozent zeigt sich die Branche nach dem unsicheren Pandemiejahr 2020 wieder stabilisiert.

vsse

Gaststätte Linde
Die Küchenchefin empfiehlt:
Spargel aus der Region mit köstlichen Beilagen.
Austraße 12 · Kleiningersheim · Telefon 0 71 42 / 78 80 24
Das Linde-Team freut sich auf Ihren Besuch. Dienstag Ruhetag.
Mo ab 16 Uhr · Mi – So ab 11.30 h · warme Küche 11.30 – 14 h u. 17 – 20 h.
www.gasthaus-linde.info

Hofladen schmid
Leckeres & handgemachtes Eis
Erdbeeren aus eigener Ernte
feldfrischer Spargel im Hofladen – auf Wunsch geschält –

HOFLADEN	WEITERE VERKAUFSSTELLEN
Öffnungszeiten: Mo-Fr 8:00-19:00 Uhr Sa 8:00-17:00 Uhr So 8:00-17:00 Uhr	Großsachsenheim Edeka Mo-Sa 8:00-19:00 Uhr Sersheim Umgehungsstraße Mo-Fr 9:00-18:30 Uhr Sa 9:00-16:00 Uhr Vaihingen/Enz Baustoff Bergle Mo-Sa 9:00-19:00 Uhr

Hofladen Schmid, Heizenberger Weg 50, 74343 Sachsenheim, www.spargel-schmid.de

biohof mauk
Ilfelder Straße 39
74348 Lauffen
Tel. 07133 205045
Täglich in der Selbstbedienung:
frischer Bio-Grünspargel
Kartoffeln, Äpfel, Säfte

Frisch vom Feld aus eigener Ernte!
Kartenzahlung möglich
VERKAUFSSTÄNDE Montag – Samstag
Bissingen: Ludwigsburger Str. 79/1
Sersheim: Großsachsenheimer Straße 13
Illingen: Vaihinger Str. 27
Kornwestheim: Aldinger Str. 135
Markgröningen: Münchinger Str. 4
Tamm: Bietigheimer Str. 81
Unsere Weine sind an den Ständen erhältlich!
FRITZ WASSMER
SPARGEL & ERDBEEREN
Weitere Infos zum Verkauf: www.wassmer-spargel-erdbeeren.de

Ab sofort!
Täglich frisch gestochener weißer und grüner Spargel aus eigenem Anbau!
Auf Wunsch schälen wir Ihnen den Spargel kostenlos in unserem Hofladen.
Verkauf täglich von 9.00 – 18.00 Uhr
Samstag, Sonntag + Feiertag von 9.00 – 12.00 Uhr
Desweiteren würden wir uns über Ihren Besuch an einem unserer Verkaufsstände freuen.
Großbottwar beim Rossmann Auenstein bei der Metzgerei Häfele
Freiberger Wochenmarkt Ottmarsheim am Kreisverkehr
Sie finden uns zw. Besigheim und Ottmarsheim!
FASANENHOF
Auf Ihren Besuch freut sich Familie Schnurr
Römerweg · 74394 Hessigheim
Tel. (0 71 43) 4 06 70
Fax (0 71 43) 40 67 20

SONDERTHEMA



Obsthalle Kirchheim
Regionalmarkt
Hofladen
Mo-Fr 8:30-18:30h
Sa 8:30-16:00h
© 07143 91614
Wochenmarkt samstags 8.00 - 12.00h in der Alten Kelter
JETZT TÄGLICH FRISCH: ERDBEEREN DIREKT VOM ERZEUGER
Im Krümmling 1, an der B27 zwischen Kirchheim und Lauffen

böser
Süße Frische
Köstliche Erdbeeren & Spargel genießen
Wir freuen uns auf Ihren Besuch an dem Verkaufsstand in:
Bietigheim-Bissingen
Parkplatz Hotel & Restaurant Otterbach
Borsigstraße/Carl-Benz-Straße
Öffnungszeiten:
Donnerstag - Samstag 12 - 18 Uhr | Sonn- & Feiertags 12 - 16 Uhr
Erdbeer- & Spargelhof Böser · Kurze Allee 1 · 76694 Forst · www.boeser.de



DIE IMMOSSCHAU

ANZEIGENSERVICE: TELEFON (0 71 42) 403-555 · FAX (0 71 42) 403-125

Wohnbedürfnisse ändern sich – wir beraten Sie gerne

- bei Wohnungswechsel im Alter
- Ihr persönlicher Ansprechpartner für alle Fragen rund um Verkauf und Vermietung
- Rundum-Sorglos-Paket; komplette Abwicklung
- Spezialist für gebrauchte Immobilien

WVG Immobilien 07141/75501 ... seit 1986 Heidi Pfuderer
Freiberg a. N. · Dieselstr. 13

ivd BELLEVUE 2022 **TOP** 2022

Experten-Tipp aus der Region

KfW-Förderung für Neubauten startet wieder

Die KfW hat ihr Förderprogramm Energieeffizientes Bauen neu geordnet. So wurde die erfolgreiche Förderung von Wohngebäuden, die nach dem bisherigen Standard eines KfW-Effizienzhauses 55 erstellt wurden, beendet. Die Bundesförderung für effiziente Gebäude (BEG) konzentriert sich im Neubau künftig auf die Förderung von Gebäuden, die nach den Effizienzhaus-Stufen „40 plus“, „40 Erneuerbare Energien (EE)“ oder „40 Nachhaltigkeit (NH)“ erstellt werden. Die Anträge hierzu können seit dem 20. April 2022 über die Hausbanken gestellt werden.

Das Timing ist entscheidend! Der Antrag muss zwingend vor Abschluss eines Lieferungs- und Leistungsvertrags beziehungsweise eines Kaufvertrags gestellt werden. Planungs- und Beratungsleistungen können Sie hingegen bereits vorher in Anspruch nehmen.

Kombinieren Sie die neue Förderung mit der Eigentumsförderung der L-Bank Baden-Württemberg! Die Programme der L-Bank unterstützen Familien mit zinsgünstigen „LAKRA-Darlehen“ (Stand April 2022 beträgt der Darlehenszins nominal 0,00 Prozent!). Bei Einhaltung des jeweiligen energetischen Standards



Neubau Projektleiter Heuschele Immobilien Wolfram Sailer (Bankkaufmann & Betriebswirt (VWA)).

und der persönlichen Voraussetzungen bietet die L-Bank mit dem Förderdarlehen (Z 15) ein bewährtes Schwergewicht der Finanzierung eigengenutzter Immobilien an. Eine Kombination von Z 15-Darlehen mit der KfW-Förderung Energieeffizientes Bauen ist möglich – informieren Sie sich!

Das Wesentliche in Kürze:

- Gefördert wird der Bau oder Kauf eines KfW-Effizienzhauses 40 in drei Effizienzhaus-Stufen oder einer entsprechenden Eigentumswohnung
 - Private oder gewerbliche Antragsteller werden durch zinsverbilligte Förderdarlehen bis 150 000 Euro in Verbindung mit Tilgungszuschüssen von 15 000 Euro bis 18 750 Euro je Wohneinheit unterstützt
 - Kosten der Baubegleitung durch Energieeffizienz-Experten werden zusätzlich gefördert
 - Die Antragstellung muss vor Abschluss von Liefer- oder Kaufverträgen erfolgen
 - Eine Kombination der KfW-Förderung mit zinsgünstigen LAKRA-Darlehen ist möglich
- Der Kauf oder Bau einer energieeffizienten Immobilie lohnt sich ökologisch und wirtschaftlich und wird für Familien besonders gefördert! Informieren Sie sich über passende Angebote in der Region und lassen Sie Ihre Fördermöglichkeiten prüfen. Nur dann können Sie sicher sein, Ihre Immobilie bestmöglich finanziert zu haben.

Weitere Informationen gibt es gerne vorab beim Heuschele Immobilien Team unter Telefon (07142) 9 14 40. Wolfram Sailer

Flexibel und hochwertig

Sonnenschutz An heißen Sommertagen freut man sich über ein Beschattungssystem, das die Sonneneinstrahlung zurückhält und damit angenehme Temperaturen sowie sanfte Lichtverhältnisse schafft. Ein neues Schatten-System überzeugt hier auf ganzer Linie: Ein patentiertes rollbares Sonnensegel verbindet die Vorteile eines Markisensystems mit der Leichtigkeit eines Sonnensegels und eignet sich aufgrund des modularen Aufbaus für fast jede Fläche.

In neun Farben

Das verwendete Tuch ist schimmelresistent imprägniert, wasserdicht, schmutzabweisend und bietet hohen Schutz gegen UV-Strahlung. Zusätzlich zu bisher neun auswählbaren Farben ist das Tuch ab 2022 in drei weiteren Farbtönen erhältlich: Weißgrün, Karminrot und Taubenblau.

In Sachen Aufbau und Handling punktet ein flexibles Sonnensegel ebenfalls: Es wird ganz einfach mittels Spannseilen zwischen der Befestigung an der Wand und zwei Edelstahlsäulen vorne montiert. Im Handumdrehen rollt sich das Tuch selbstständig aus, das Einrollen erfolgt anschließend leichtgängig über ein Bedienseil.

WAS BAUGELD KOSTET

	Laufzeit 5 Jahre, Nominal/Sollzins	Laufzeit 10 Jahre, Nominal/Sollzins	Beleihungsgrenze
ALLIANZ	1,18	1,18	50%
BADEN-WÜRTTEMBERGISCHE BANK	1,20	0,74	60%
DEUTSCHE BANK	1,28	1,52	60%
FINANZBERATUNG OETTINGER	1,69	1,92	60%
BHW/POSTBANK	2,81	2,53	60%
SPARDA-BANK	0,93	1,13	60%

Festzinsätze bei 100-prozentiger Auszahlung und einprozentiger Tilgung. Genannt ist der Nominalzinssatz/Sollzinssatz. **Alle Angaben ohne Gewähr**



Kirchberg a.d.M. · 3,5-Zimmer-Wohnung
ca. 99 qm Wfl., Bj. 17. Jh, einzugsbereit, Gas-Etagenheizung, denkmalgeschützt
Berater: J. Transier € 295.000,-



LB-Neckarweihingen · WGH im Gewerbegebiet
ca. 104 qm Wfl., ca. 197 qm Nfl., ca. 790 qm Grundstück, Bj. 1970, Gas-ZH, B 165,1 kWh, F
Berater: D. Schenkel € 825.000,-



Möglingen · 3,5-Zimmer-Wohnung
ca. 90 qm Wfl., Baujahr 2018, neuwertig, Holzpellets-Zentralheizung, B 86,0 kWh, C
Beraterin: S. Schäfer € 520.000,-



LB-Neckarweihingen · Einfamilienhaus
ca. 103 qm Wfl., ca. 349 qm Grdst., Bj. 1957, 2017 modernisiert, Gas-ZH, B 462,2 kWh, H
Berater: D. Schenkel € 619.000,-



Möglingen · Investmentobjekt
ca. 316 qm Wfl., 5 Wohnungen, 2017 saniert, Baujahr 1985, Öl-ZH, B 99,7 kWh, C
Berater: J. Transier € 1.290.000,-



Bietigheim-Bissingen · Doppelhaushälfte
ca. 111 m2Wfl., ca. 133 m2 Grundstück, Baujahr 1955, Gas-ZH, B 251,7 kWh, H
Berater: S. Schäfer € 549.000,-

Wir bewerten
Wir bewerten
Wir bewerten
Wir bewerten
Ihre Immobilie.

- Professionell
- Kostenlos
- Unverbindlich

Rufen Sie jetzt an und überzeugen sich von unserem Service.

07141 93 66 0

www.pflugfelder.de

Pflugfelder

Glanzvolle Gartenbeleuchtung

Mit flexiblem Lichtmanagement werden Terrassenflächen, Gartenwege und Bepflanzung stilvoll illuminiert.

Am Abend lässt sich die Auszeit im eigenen Garten am besten genießen, wenn stimmungsvolle Beleuchtung die Szenerie harmonisch untermauert. Besonders kreativ und flexibel gelingt das Lichtmanagement, wenn die Beleuchtung nicht nur in Helligkeit und Farbe nach Lust und Laune reguliert werden kann, sondern sich für verschiedene Bereiche auch unterschiedliche Szenarien programmieren lassen. Jetzt gibt es ein neu entwickeltes System, das genau diese Wünsche erfüllt und Terrassenflächen, Wege, Pflanzen, Pools und Teiche im Nu in Szene setzt. Einfach und komfortabel via Smartphone oder Tablet gesteuert, verfügt das Lichtsteuerungssystem über die drei Komponenten Zoneneinteilung, Dimmen und Lichtfarbe. Sollen mit Einsetzen der Dämmerung bereits Zufahrten und Wege beleuchtet werden, das Licht auf der Terrasse oder am Gartenteich aber erst später eingeschaltet werden, ist dies über die Zonen-



Gekannt in Szene gesetzt.

Foto: HLC/Rainpro

einteilung, mit der sich einzelne Leuchten zu Gruppen zusammenfassen lassen, einfach möglich. Der Helligkeitsgrad wird über die Dimmfunktion reguliert. Mit den passenden Lampen, welche die Farben Rot, Grün, Blau und Weiß miteinander mischen, kann man außerdem ein Spektrum von bis zu 30 000 Lichtfarben und damit einen ganzen Regenbogen an farblicher Individualität nutzen. So erstrahlen dank Wunsch-Lichtfarbe mit RGBW-Farbauswahl verschiedene Bereiche des Gartens je nach Stimmung in dezentem Warmweiß, peppigem Pink oder sanftem Türkis. hlc

Getestete Tarife für Ökostrom

Die Strompreise sind durch die Decke gegangen, aber 14 Anbieter wurden positiv bewertet.

Elektrizität aus Wind, Wasser, Sonne oder Biogas: Die Zeitschrift „Öko-Test“ hat 78 Ökostrom-Tarife überprüft. Wichtigstes Ergebnis: Aufgrund der politischen Lage herrscht Chaos am Strommarkt. Die Preise sind durch die Decke gegangen.

Dennoch schnitten 14 Tarife mit „sehr gut“ und 4 mit „gut“ ab. Diese seien dazu geeignet, zum zusätzlichen Ausbau der erneuerbaren Energien beizutragen. Dazu zählen zum Beispiel die mit Bestnote bewerteten Ökostrom-Produkte von Naturstrom (naturstrom - Der Ausgezeichnete), der Bürgerinitiative Umweltschutz (Ökostrompool-Naturstrom), von Prokon (Prokon Windstrom 12) oder grün.power (grün.power light). 42 Tarife wurden im Test jedoch mit „mangelhaft“ bewertet. Empfehlenswert seien Produkte, wenn die Aufpreise, die in den Ausbau Erneuerbarer-Energien-Anlagen gesteckt werden, für Kunden auf den Websites nachvollziehbar dargestellt würden.

Der Energiewende zuträglich seien Tarife, die auf Stromabnahmeverträgen mit neu errichteten grünen Kraftwerken laut PPA (Power Purchase Agreement) basierten. Auch Geschäftsmodelle,

die Besitzern von Anlagen neue Einnahmequellen erschließen, wenn diese nach 20 Jahren aus

der Vergütung durch das Erneuerbare-Energien-Gesetzes (EEG) herausfallen – sogenannte

Post-EEG-Lösungen – hebt die Zeitschrift in ihrem Bericht positiv hervor. dpa



Windrad: Auch Ökostrom ist viel teurer geworden.

Foto: Arslan Ufuk

<p>Im Innenausbau</p> <p>Ludwigsburg, Marbacher Str. 36</p> <p>10 Wohnungen 2 bis 4½-Zimmer 75 - 100 m² € 535.200 bis € 709.600 BA, 25,1 kWh, Wärmepumpe Im Bau</p>	<p>Bezug Sommer 22</p> <p>Stuttgart, Brucknerstr. 51</p> <p>2½-Zimmer Gartenwohnung mit Südterrasse 75 m² Wohnfl. € 666.500 BA, 24,1 kWh, Wärmepumpe Im Innenausbau</p>	<p>Ludwigsburg, Fährstraße 14</p> <p>3-Zimmerwohnung mit Balkon und Blick ins Grüne 72 m² Wohnfl. € 561.900 BA, KfW 55, 22,5 kWh, Wärmepumpe Im Bau</p>	<p>Ludwigsburg, Fährstraße 14</p> <p>Große Maisonette-Wohnung 5-Zimmer mit Galerie, 2 Bäder 119 m² Wohnfl. € 899.900 BA, KfW 55, 22,5 kWh, Wärmepumpe Im Bau</p>	<p>Der Rohbau entsteht</p> <p>Hardt- und Schönbühlhof, Klingenweg 21</p> <p>DHH in Ortsrandlage mit Einfamilienhaus-Dimension: Ca. 209 m² Wfl., ca. 440 m² Grdstk. Doppelgarage im Haus Schlüsselfertig. Preis auf Anfrage. BA, 11,3 kWh/(m²*a), WP, BJ 2022, A+ Baubeginn erfolgt</p>	<p>Sven Heuschele</p> <p>Hubert Heuschele</p>
--------------------------------------------------------------------------------------------------------------------------------------------------------------------------------------------------------------	--------------------------------------------------------------------------------------------------------------------------------------------------------------------------------------------------------------	---------------------------------------------------------------------------------------------------------------------------------------------------------------------------------------	----------------------------------------------------------------------------------------------------------------------------------------------------------------------------------------------------	---------------------------------------------------------------------------------------------------------------------------------------------------------------------------------------------------------------------------------------------------------------------------------------------------------------------	-----------------------------------------------

Tauschen Sie Ihren Bauplatz /Abbruchgebäude gegen Wohnfläche!

Lassen Sie doch Ihren Grund und Boden für Sie arbeiten. Wir entlohnen Sie für Ihren Bauplatz in vermietbaren, ertragreichen Wohnraum und planen mit Ihnen auf Ihrem Platz das passende Mehrfamilienhaus.

Als **DEKRA SACHVERSTÄNDIGER FÜR IMMOBILIENBEWERTUNG** garantiere ich Ihnen eine diskrete Wertermittlung und mit über 30 Jahren Projektierungserfahrung den maximalen Ertrag für Ihr wertvolles Grundstück. Ihr Sven Heuschele

Sochverständiger für Immobilienbewertung

07142/91440
heuschele-immo.de

SEIT 1990
HEUSCHELE IMMOBILIEN

WOHNBAU OBERRIEXINGEN

Das macht w.o.hnen aus!

- Eigentumswohnungen
- Reihenhäuser und Doppelhaushälften
- Individuelle Einfamilienhäuser

www.wohnehlen.de

Gemrigheim: Sehr schönes RMH
mit Solar, neuer Heizung und Fenster, viel Platz, Garage, ruhige Lage. Energiebedarfsausweis, 98,68 kWh, Effizienzklasse C, Öl, BJ 1979 540.000,--
Garant Immobilien 07141 / 97 458-0

Wie lasse ich meine Immobilie zum höchsten Preis verkaufen?
Mit uns! Wir verkaufen immer zum höchsten Preis.
Enzel Immobilien e.K. | Fräuleinstr. 4 | 74321 Bietigheim-Bissingen
Fon: 07142 / 4 10 28 | E-Mail: info@enzel-immo.de

Kirchheim a.N.: Schönes 2-FH,
saniert 2011, Wfl. 220 m², Grund 819 m², 2 Garagen, 2 Terrassen, Balkon, BJ 1963, Energiebedarfsausweis, 220,43 kWh, Effizienzklasse G, Öl, 945.000,--
Garant Immobilien 07141 / 97 458-0

KAUFWUNSCH
Selbständiger Handelsvertreter, erstklassige Bonität, plant vorausschauend den Ruhestand und möchte in Grundbesitz investieren. Und das soll es sein:
3-Zimmer-Wohnung mit Balkon, um die 90 qm / 100 qm Wfl., bevorzugt mit Lift und Hausmeister-Service, zunächst als Kapitalanlage, später vielleicht zur Eigennutzung. Angebote an:
Andreas Silke
TONNDORF IMMOBILIEN
T 07141 947410-0 · 71634 Ludwigsburg

IMMOBILIEN

4½-Zi.-EG-Wohnung
Kleinsachsenheim, Bj. 2013, 91 m², 2 TG-Stpl., € 538.000,-, Garten, frei ab 1.8., EA vorh.
Telefon 0173/3896469

IMMOBILIENGESUCHE

Polizist sucht
1-3 Zimmer Whg. in Bietigheim/Umgebung zum Kauf zur Selbstnutzung. Tel. 0176-43615255

VERMIETUNGEN

Umzugsprobleme?
Wir lösen Ihre Umzugsprobleme schnell, zuverlässig und preiswert. Ab- und Aufbau der Möbel durch Schreiner. Ab 2 Mann, Möbelwagen inkl. Transportversicherung und km Stundenpreis € 107,10 inkl. MwSt. Mindestabnahme 4 Stunden, jede weitere Personenbestellung € 41,65 pro Stunde. Preise gelten in Nahbereich bis 125 km. Fernbereiche auf Anfrage.
Telefon (07135) 40 54
Weber Umzüge
74336 Brackenheim
Liegnitzer Str. 7
weberumzug@gmx.de

Deutscher Roter Helfer
WIR BRAUCHEN DICH, UM ÜBERALL HELFEN ZU KÖNNEN.
SETZE EIN ZEICHEN UND WERDE FÖRDERMITGLIED.
DRK.DE

Helle, ruhige
3-Zi.-DG-Wohnung
70 m², Bi-Bissingen, an NR, ab 1.7.22. S-Blk., TL-Bad/WC, gr. TG Platz, KM € 850,- + NK ca. € 160,-
Zuschriften unter BZ67465

Bönnigheim, DH-Hälfte, grundsanziert, 95 m², EBK, großes Bad, Terrasse, Balkon, evtl. Garten, Garage, KM 830,- € + NK, ruhige Lage. Zuschriften unter Chiffre BZ 67467 an den Verlag.

MIETGESUCHE

2½-bis 3-Zi.-Wohnung
gesucht, mögl. EG, mit 2 lieben Hauskatzen.
Telefon 07142/770088

Ruh. Familie (5 Erw.), ges. Einkommen, keine HT, NR, sucht
5-bis 6-Zi.-Whg.
mögl. EG, zu mieten.
Telefon 0170/4102458

IMMO-ABC

Bj.	→ Baujahr	NR	→ Nichtraucher
Blk.	→ Balkon	ÖL-ZH	→ Öl-Zentralheizung
DH	→ Doppelhaus	Prov.	→ Provision
DHH	→ Doppelhaushälfte	REH	→ Reiheneckhaus
Do.-Gge.	→ Doppelgarage	RH	→ Reihenhäuser
EBK	→ Einbauküche	Stpl.	→ Stellplatz
EFH	→ Einfamilienhaus	Terr.	→ Terrasse
ELW	→ Einliegerwohnung	TG	→ Tiefgarage
ETW	→ Eigentumswohnung	TLB	→ Tageslichtbad
Gge.	→ Garage	WE	→ Wohneinheit
Grd.	→ Grund	WG	→ Wohngemeinschaft
Grdst.	→ Grundstück	Whg.	→ Wohnung
Grt.	→ Garten	WM	→ Warmmiete
Mais.	→ Maisonette	ZKB	→ Zimmer/Küche/Bad
MFH	→ Mehrfamilienhaus	Zi.	→ Zimmer
Nfl.	→ Nutzfläche	ZH	→ Zentralheizung

ENERGIESPARVERORDNUNG (EnEV 2014) Mögliche Abkürzungen der Pflichtangaben für den Immobilien- und Mietmarkt

Art des Energieausweises: BA = Energiebedarfsausweis VA = Energieverbrauchsausweis	Energieträger der Heizung/HZG: BHKW = Blockheizkraftwerk Gas = Erdgas EGL = Erdgas leicht EGS = Erdgas schwer EW = Erdwärme	EE = Erneuerbare Energieträger FW = Fernwärme FWD = Fernwärme Dampf FS = Flüssiggas Öl = Heizöl Holz = Holz HSchn. = Holz Hackschnitzel Ko = Kohle	LWP = Luftwärmepumpe NW = Nahwärme Pellet = Pelletheizung Solar = Solarheizung S = Strom WL = Wärmelieferung Elek. Boil. = Warmwasser ü. Elektroboiler	Weitere Abkürzungen: Bj. = Baujahr A+ bis H = Energieeffizienzklasse EB-W = Endenergiebedarf für Wärme EV-W = Endenergieverbrauch für Wärme EB-S = Endenergiebedarf für Strom EV-S = Endenergieverbrauch für Strom E.i.V. = Energieausweis in Vorbereitung	DV Medienhaus Druck- und Verlagsgesellschaft Bietigheim mbH Kronenbergstraße 10 74321 Bietigheim-Bissingen Telefon (07142) 403-0 Fax (07142) 403-125
------------------------------------------------------------------------------------------	--------------------------------------------------------------------------------------------------------------------------------------------	-------------------------------------------------------------------------------------------------------------------------------------------------------------------------	--------------------------------------------------------------------------------------------------------------------------------------------------------------------------	---------------------------------------------------------------------------------------------------------------------------------------------------------------------------------------------------------------------------------------------------------------------------------	---------------------------------------------------------------------------------------------------------------------------------------------------------------------

Alle Angaben ohne Anspruch auf juristische Gewähr und Vollständigkeit.

Clever gemacht.

IHRE KOMMUNIKATION – ALLES AUS EINER HAND!



Ob Tageszeitungen, Anzeigenblätter, Magazine, digitale Medien, Druck, Marketing- und Werbedienstleistungen – das DV Medienhaus bietet Ihnen immer die passende Kommunikationslösung. Innovativ, mit hohem Qualitätsanspruch und starker regionaler Verbundenheit. **Einfach clever.**

BIETIGHEIMER ZEITUNG DIE RUNDSCHAU

REGIONALE MEDIEN

Einzigartig und unverzichtbar – gedruckt oder digital. Für unsere Leser als wichtige Informationsmedien und für die heimische Wirtschaft als zielgruppengerechte und zuverlässige Werbeträger mit hervorragender Akzeptanz.

www.bietigheimerzeitung.de
www.die-rundschau.de

dv Druck BIETIGHEIM

OFFSET-, DIGITAL- & ZEITUNGSDRUCK

Ihr zuverlässiger und leistungsfähiger Druckpartner in der Region! Mit modernster Technik und ausgereiftem Maschinenpark produzieren und perfektionieren wir Ihre hochwertigen Druckprodukte termingerecht und preisgünstig.

www.dvdruckbietigheim.de

NEWSPEPPER MARKETING UND MEDIEN

WERBUNG & GRAFIKDESIGN

Marketing- und Werbeleistungen zu fairen Konditionen – crossmedial im Bereich klassischer und neuer Medien. Konzept, Grafik-Design und Realisation kommen dabei aus einer Hand. Dabei immer im Blick – Ihre Kunden und Zielgruppen.

www.newspepper.de

Druck- und Verlagsgesellschaft Bietigheim mbH
Kronenbergstraße 10 · 74321 Bietigheim-Bissingen
www.dvmedienhaus.de

DV MEDIENHAUS



SONDERVERÖFFENTLICHUNG

Weingärtner Stromberg-Zabergäu eG feiern

VRBank-LB.de

Einen schönen Weinfrühling für alle!

Morgen kann kommen.

Wir machen den Weg frei.

VR-Bank Ludwigsburg



Kompetente Beratung für Ihre Werbung:

KAI STEGMÜLLER
MEDIABERATER

Tel. 07142 403-281
Fax 07142 403-180
kai.stegmueller@bietigheimerzeitung.de

Guter Wein und gute Unterhaltung

Weinfrühling der Weingärtner Stromberg-Zabergäu am Wochenende in Brackenheim und Bönningheim.

Die Weingärtner Stromberg-Zabergäu laden am Wochenende des 1. Mai wieder ein zum Weinfrühling. Los geht es am Samstag, 30. April, ab 19 Uhr, im Hof des Weinkellers Brackenheim mit der Kellerparty. Hier wird DJ SeVen auflegen und die Gäste können bei coolen Sounds mit tollen Weinen und Sekten sowie leckeren Snacks tanzen und feiern. Die Veranstaltung findet nur im Außenbereich und nur bei trockener Witterung statt. Der Eintritt ist frei.



Die Weingärtner Stromberg-Zabergäu laden am Wochenende wieder ein zum Weinfrühling (Archivbild).
Foto: Martin Kalb

Weiter geht es am Sonntag, 1. Mai, von 11 bis 18 Uhr, in Brackenheim und Bönningheim mit dem

Zwischen den beiden Standorten verkehrt ein kostenloses Shuttle.

großen Frühlingsweinfest. Hier gibt es viele Leckereien, Kaffee und Kuchen, ein Kinderprogramm und vieles andere mehr.

Im Weinkeller Brackenheim ist neben der Bewirtung von 11 Uhr bis 17 Uhr auch der Weinverkauf sowie die beliebte Verkostungszone im großen Saal geöffnet. Hier haben die Besucherinnen und Besucher die Möglichkeit,

die Wengerter persönlich kennen zu lernen. Das Ticket für den Saal kostet zwölf Euro. Bei einem Weineinkauf ab 80 Euro wird das Ticket erstattet. Die Anzahl der Personen ist begrenzt, weswegen es unterschiedliche Zeitfenster gibt (11 Uhr bis 12.45 Uhr, 13 Uhr bis 14.45 Uhr, 15 Uhr bis 16.45 Uhr). Aus organisatorischen Gründen ist eine Voranmeldung unter Telefon (07135) 9 85 50 oder Mail an info@wg-sz.de erforderlich.

Für den musikalischen Rahmen sorgt in Brackenheim zwischen 12 und 17 Uhr das „Duo Tirando“. Der Strombergkeller Bönningheim wird am 1. Mai von 11 bis 18 Uhr bewirtet.

Zwischen den beiden Standorten verkehrt ein kostenloses Shuttle.

Weinfrühling

AM STROMBERG UND IM ZABERGÄU

KELTERPARTY MIT DJ
30. APRIL | AB 19 UHR
IM HOF DER WG BRACKENHEIM
- NUR BEI TROCKENER WITTERUNG -

WEINFRÜHLING
01. MAI | 11 - 18 UHR
BRACKENHEIM & BÖNNIGHEIM
WEINVERKAUF IN BRACKENHEIM GEÖFFNET!
KOSTENLOSER SHUTTLE ZWISCHEN DEN BEIDEN STANDORTEN AM 01. MAI!

Wir freuen uns auf Sie!

Weitere Informationen auf www.wg-sz.de

WEINKELLER BRACKENHEIM
Neipperger Str. 60
74336 Brackenheim

STROMBERGKELLER
Cleebronner Str. 70
74357 Bönningheim

STROMBERG-ZABERGÄU EG



WIR IN LAUFFEN

SONDERVERÖFFENTLICHUNG



WIR IN LAUFFEN

Besser informiert. Mehr erleben.



LAUFFEN AM NECKAR



STELL DIR VOR, DEINE ARBEITSZEIT IST FÜR ANDERE ALLES.

- > BUNDESFREIWILLIGENDIENST (BFD)
- > FREIWILLIGES SOZIALES JAHR (FSJ)
- > SOZIALES PRAKTIKUM
- > DUALES STUDIUM IN SOZIALER ARBEIT

AUSBILDUNG

- > ERZIEHER (M/W/D)
- > KAUFMANN FÜR BÜROMANAGEMENT (M/W/D)
- > NOTFALLSANITÄTER (M/W/D)
- > PFLIEGEFACHMANN (M/W/D)

Alles andere als unvorstellbar. Dein erfolgreicher Karrierestart beim ASB

www.asb-unvorstellbar.de



Die Burg der Grafen von Lauffen

Am 1. Mai kann man die Lauffener Grafenburg und ihre Geschichte unter fachkundiger Führung entdecken.

Am Sonntag, den 1. Mai 2022, finden zwei öffentliche Führungen durch die Lauffener Grafenburg statt. Laut Mitteilung des Bürgerbüros beginnt die erste Führung um 15 Uhr, die zweite Führung um 15.45 Uhr, beide dauern jeweils zirka 30 Minuten.

Die Grafen – auch Popponen genannt – waren bis zu ihrem Aussterben männlicherseits um 1219 als Amtsträger des Reiches ein einflussreiches Adelsgeschlecht im Neckartal von Lauffen bis hin nach Heidelberg.

Die Führungen gehen durch die Burg und das Burgmuseum. Erläutert wird die Entstehung der Burg der Grafen von Lauffen mit dem heute noch vollständig erhaltenen Wohnturm aus dem 11.



Die Burg der Grafen von Lauffen und das Burgmuseum sind eine Besichtigung wert.
Foto: Klaus Koch

Jahrhundert. Im Burgmuseum stellen Ausstellungsstücke den Alltag der damaligen Salierzeit anschaulich und zum Anprobieren dar.

Der Eintritt für Erwachsene beträgt zwei Euro, Kinder dürfen

kostenfrei teilnehmen. Treffpunkt ist der Rathaushof in der Rathausstraße 10 in 74348 Lauffen am Neckar. Informationen bei Gästeführer Hartmut Wilhelm, Telefon (07133) 58 69 oder per Mail: hawi43@web.de. bz

Kompetente Beratung für Ihre Werbung:

KAI STEGMÜLLER
MEDIABERATER

Tel. 07142 403-281
Fax 07142 403-180
kai.stegmueller@bietigheimerzeitung.de

Mehr Erfolg mit Ihrer Kleinanzeige

PICKER



Pick die besten Angebote im PICKER



Hotline (07142) 403-261

Montag bis Freitag 6.30 – 20.00 Uhr, Samstag und Sonntag 6.30 – 13.00 Uhr

Verkäufe

Verk. 2 neue Bluejeans wg. Fehlkauf Gr. 32/33 + 33/34, Stck. € 15,- € 0160-92879660 ab 9 Uhr

Neckarwestheim, 2-Zi. Whg. mit Terrasse, ab sofort zu vermieten € 07133/12178

Fahrräder

Herren u. Damen E-Bike, ca. 10 J., mit Fahrradträger auf AHK, 26 und 28 Zoll, zu verkaufen, VHS, € 07142/63206

Fahrrad preisgünstig für nur € 70,- abzugeben. € 07133/12178

Foto/Computer/Handy

HP Drucker und Faxgeräte nur € 80,-. Günstige Fotoapparate € 07143-21481 + 0171/8727913

Bau

Suche 2½-3 Zi.-Whg. Mutter mit Kind sucht ab sofort neue Whg. zw. Bönnigheim & Bietigheim mit EBK + Balkon (max. 750 € WM). NR, keine Tiere. neueMieterin@gmx.net

Neckarwestheim: 1 kl. Zi., 320 € + 2 kl. Zi. 490 €, inkl. NK + Strom, möbl., Kochecke, Du., Tel 07143-21481 + 0171/8727913

Sersheim, 2,5 Zi.-Whg., Erstbez., 67 m², hell, barrierefrei, Loggia, EBK, KM € 770,- + NK 220,- + 2 MM Kt. + TG-Stpl. € 50,-, Betr. Wohnen ab 60 J., wohnung-sersheim@web.de

Pflastersteine 30x30x8 cm u. 15x30x8 cm, 28m², sehr gut erh., beige, € 130,-, € 07142/55418

Betonpflastersteine, ca. 25 m², gebraucht, gegen Ausbau und Abholung abzugeben. Zuschriften unter B2287280

Technische Artikel

Verkaufe wg. Krankheit Pfau Tec Scoobo, Dreirad elektr., neuwertig € 07142/44933

Haushaltsartikel

Herr Böhmer kauft Puppen, Orden, Porzellan, Uhren, Zinn und Näh-u. Schreibmaschinen. € 0163/8382131.

Garten

Gartengrundstück zu verkaufen in Unterberg. Schöner Ausblick, 2 Gartenhäuser, 2 Terrassen u. Gewächshaus. Preis auf Anfrage € 0157-88331825

Wer möchte gerne sein eigenes Gemüse anbauen? Verpachten einen Teil unseres Gartens in Freiberg-Geisingen. € 07141/72900

Rasenmäher, nur 1 x benutzt, m. Garantie, € 200,-; Kombi Heckenschere/-säge, € 90,-. € (07142) 44965

Bekleidung

Second-Hand Kleiderbasar in Horheim am 28.05.2022 in der Mettertalhalle Horheim, von 13:30 - 15:30 Uhr. Weitere Infos unter: www.basar-horheim.de

Bau

Suche wegen Eigenbedarf 2-Zi.-EG-Whg. m. EBK + Terr., in Bietigheim o. Metterzimmern zu mieten. € 07143/9677660.

Suche zum Kauf einen unbebauten Gewerbebauplatz, Größe ca. 10-15 Ar, in Bietigheim-Bissingen u. ca. 10 km Umgebung. € 0174/3448322

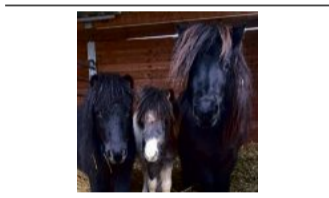
Junges Lehrerehepaar mit Baby sucht Wohnung zur Miete. Mind. 4 Zimmer, Garage, Garten/-mitbenutzung, 15 km Umkreis v. Tamm. € 01577/7884352

Suche dringend 2 Zi.-Wohnung im Raum Bietigheim-Bissingen. € 07143-8999110

Verschiedenes



Qigong Pilates Rehasport Sachsenheim, Bietigheim, Freudental, Hoehenaslach und Bissingen 0157-55044198 www.ad-fitness.de



Ferienprogramm a. d. Ponyhof für Kids 6-11 J., Ponytag für 5-8 j. Kids. Tel. 01578-5677317, www.ponyzentrum-hausser.de

Gartenarbeiten Suche rüstigen Rentner für gelegentliche Gartenarbeiten in Bissingen. Tel. 0172-8 55 33 55

Unterhaltung

Sternjahrbücher von Jahr 1981-2014, 34 Stück, € 60,-, ulrichhaiber@gmx.de

Dienstleistungen



Hausverwaltung hat Kapazität Gerne auch kleine WEG's. Mit Hausmeisterservice. Gerne vermarkten wir Ihre Immobilien. info@ka-hausverwaltungimmobilien.de Tel. (07143) 9606880

Erfahrener Landschaftsgärtner übernimmt Gartenarbeiten. Obstbaumrückschnitt, Fällarbeiten, Heckenschnitt, Rasenpflege u. anlegen, Dachrinnenreinigung, Terrassen-, Gehweg- u. Hofreinigung, Entsorgung aller Abfälle. € 0157/88331825

Tiefen-Entspannung in Bietigheim: Buchen Sie eine Reiki-Sitzung od. ein Reiki-Seminar und erleben Sie die Entspannung PUR. Bei Bedarf erleben Sie auch einen CHAKRENAUSGLEICH! Jutta Bezner-Robert, Reiki-Lehrerin. Rufen Sie mich an: € 0171/8393217.

Gärtner sucht Nebenbeschäftigung, gewandt in allen anfall. Gartenarb., verlegt auch Wege, Terrassenplatten u. Kopfsteinpflaster, Heckenschnitt, Trockenmauer setzen, HMS. € 0172/9560861 o. 07143/9593398

Gips u. Stukkateur m. langjähriger Erfahrung! Wir übernehmen Außen-/Innenputz, Altbauanierung, Renovierungsarbeiten, Vollwärmeschutz, Trockenbau, Malerarbeiten, + Hausmeisterservice, Eildienst, mit Garantie u. Referenz € 0170/4102458

Zuverlässige, freundliche Putzhilfe für Seniorenhaushalt, 1x in der Woche/3 Std., in Bietigheim/Lug gesucht. 14,- Euro/Std., nur angemeldet. € 07033/391989, AB, wir rufen zurück.

Beratungs u. Therapiepraxis für chronische Schmerzen u. innere Belastungszustände, ganzheitliche Behandlungen. www.centredemedecine.de

Gartendienst Auz GbR, Ihr Partner in Sachen Gartengestaltung und Gartenpflege z.B. Pflanzen, Beete anlegen, Rasen mähen € 0157/89076066, Auz-Dienstleistung@t-online.de

Helle macht's! Garten- u. Landschaftspflege. Alles rund um Garten u. Haus. www.hellemacht.de. € 01573/6763537 od. 07147/14653

Silicon-, Mörtel- u. Betonfugen Sanierungen! Langjährige, fachm. Erfahrung. Saubere und preiswerte Ausführung. Bernkopf, Bi.-Bi. € 0171-5777905

Übernehme alle Arten von Gartenarbeiten, z.B. Obstbaumrückschnitt, Rasenanfertigung, Heckenschnitt u. Dachrinnenreinigung. € 0176-23736370

Aslan Gartengestaltung: Hecken schneiden, Rasen mähen u. vertikalisieren u.v.m. Besichtigung kostenlos. € 0162/7365263 od. 07143/2087535.

Yelecki Gartenpflege! Unsere Aufgaben: Gartenpflege, HMS (Winterdienst u. Kehrwoche), u.v.m. € 0151/22702185 oder yeleckigartenpflege@yahoo.com

Garten- und Pflasterarbeiten, Hecke schneiden, Zaunbau, Gartenhäuser, Kellerisolierung, Hausrenovierung. Gut und Günstig. € 0172/7111463.

Glas-Duschabtrennungen u.v.m., Top - hochwertige Beschläge, kostenloses Aufmaß u. Angebot. € 0160-7657711, www.glasmack.de

Wir mähen Ihre Wiese, Hang und Hochgras + weitere Dienstleistungen. Tel. 07142/2248525 www.dihg.eu

Wurzelstöcke und Baumstumpfen entfernen, schnell u. ohne große Gartenschäden, Schunk Gartenpflege. € 0172/7448981

Allgem. Gartenarbeiten, Hecke schneiden, Pflaster- und Zaunbau. Besichtigung kostenlos. € 0172/7111463.

Ich suche eine Putzstelle im Privathaushalt, in Bietigheim-Biss., putzen u. bügeln. € 0176-83414725

Rüstiger Rentner gesucht. Für geleg. Gartenarbeiten, Heckenschnitt, Rasenmähen, Holzspalten. €14.-/Std. € 07142/55418

All in One! Entrümpelung, Malerarbeiten, Fliesen, Bodenbeläge, Umzüge. € 07142/223236 od. 0157-76477539

Pia's Mobile Fußpflege! € 0171/3663675

Suche Putzstelle in Privathaushalt, tägl. vor-/nachmittags. € 0162/7664306

Entrümpelungen aller Art. Haus- und Wohnungsaufösungen, schnell u. preiswert. € (07135) 936182 oder 0176/39019932

Wer benötigt Hilfe für Gartenpflege? Hecke schneiden, Abbrucharbeiten, Bäume schneiden. € 0172-8974220

Unterricht

Kundalini Yoga Kurs 10 x mittwochs 04.05.-20.07.2022 von 19.30 bis 21.00 Uhr. 149 € Pleidelsheimerstr. 11, Bi.-Bi. Tel. (07142) 9184803, eMail: info@inbestform.de, www.inbestform.de

Landwirtschaft

landw. Verkäufe

Stihl Motorsense zu verkaufen, € 100,-. € 07141/72900

Autos Motorräder Zubehör

VW

Golf 4, 1.9 TDI, BJ. 2003, 208000 km, TÜV neu, sehr sparsam, VB 4200,-€ + S und W Reifen € 017683584372

KFZ-Ankauf

Wir kaufen dein Auto, auch mit Schaden. Wir freuen uns auf dein Angebot unter € 0152/27046633, auch WhatsApp.

Champagneinsteiger sucht Wohnmobil o. Wohnwagen, von 50,- € bis 10.000,- €. Bitte alles anbieten. € 0178/1646661

Automobile Walz kauft alle Autos, auch Unfallwagen, Getriebe- oder Motorschaden, usw. € 0171-9591279

Kaufe Pkw's, Geländewagen, Busse, MB, VW, Audi, Japaner, TÜV/ASU nicht wichtig. € (07131) 2086803 oder (0171) 5204826

Kaufe Fahrzeuge aller Art, Motorrad, Lkw, Traktoren, auch Unfall, Motorschaden u. Schrottfahrzeuge. € (0160) 9772555

Suche PKW's aller Art, auch defekt, Unfall, alles anbieten. € 0171-7889100



4 Sommerreifen mit Felgen, 2 Reifen neu, 2 Reifen 50 %, Pirelli 185/65 R15, € 60,-. € 07143/33493

4 Sommerreifen, 185/65 R15 88 H, Continental, ca. 1000 km gefahren, € 90,-. € 01520/7741625

Motorrad

Moto Guzzi Brevia 1200 ABS, Bj. 13, EZ 04/13, 34 000 km, 68 kW, 1151 cm³. TÜV 04/23, ABS, Koffer, 6200 €, T. (07143) 35278 ab 9 Uhr, uh.wemmer@web.de

Mofas/Mopeds

Mofas gesucht, Sammler sucht Mofas der Marken Kreidler, Hercules, Solo, Zündapp... € 07143/881869

Garagen

Suche Garage od. Scheune zu kaufen in Bietigheim od. Umgebung. € 0174/3448322

TG Stellplatz in Bietigheim, Max-Liebermann-Str. 5/7 ab Mai zu vermieten, mtl. € 60,-. € 07142-914135

Suche Garage od. TG-Abstellplatz, für meinen Oldtimer in Bi.-Bi. zu mieten. € 0170/2942258

Wohnwagen/mobile

Wohnwagen Hobby 495 UL, Bj. 2005, Zi.GesGew. 1350kg, Mover, Vorzelt, Fahrrad, kompl. Ausst. TÜV 05/23, altershalber zu verk. 11.800,- € € 07142/21171



Sie sucht Sie

Ich, weibl., 71 J., suche eine Leidensgenossin (u.a. Tinnitus) in Bi.-Bi. zum gegenseitigen Austausch. Zuschriften unter BZ67466



Ca. 50 Waschbetonplatten (Kiesel) 60x40 cm zu verschenken € 01701084543

Gr. Sammlung Doppel + Super 8-Kameras, VHS Videokameras, gg. Abhol., € 07147/7122

Mod. Couch, neuw., Stoffbezug dunkelbraun, 140x100x90 cm, mit 2 Kissen € 017653611813

ca. 25 m² gebr. Betonpflastersteine gegen Ausbau und Abholung abzugeben € 07145/8912

2 Schlafzimmerschränke und Künsterleuchten zu versch. gegen Abholung € 01778984431

Edelstahl-Gasgrill zu verschenken. Nur Abholung € 01639219847

Projektoren u. Zubehör, Mischpulver etc. aus 60-Jahren, gg. Abhol., € 07147/7122

Laminat, 2,5 Jahre, ca. 20m², Selbstabbau. € 07142-64301

Küche weiß, 325 x 160 L-Form, Selbstabbau. € 07142-64301

Musik/Bands

Band in Gründung sucht Mitspieler/in Ich (Querflöte) suche Mitspieler/in zur Gründung einer Musikgruppe. Nicht unbedingt Profis, aber auch keine Anfänger. Musikrichtung: Musette, Irish Folk, Klezmer, Gospel, U-Musik. Wer fühlt sich angesprochen? Fragen und Kontakt bitte per eMail: info@FleursPourVous.de www.FleursPourVous.de

PICKER-Kleinanzeige

Klein aber oho! Die Kombination für Ihren Erfolg: Ihre Kleinanzeige erscheint dienstags in der Tageszeitung und mittwochs in der Rundschau und zusätzlich im Internet (www.bietigheimerzeitung.de und www.die-rundschau.de).

Privat 4 Zeilen nur € 6,20

Annahmeschluss Montags, 11.00 Uhr. Text bitte deutlich schreiben: Nach jedem Wort oder Satzzeichen ein Kästchen freilassen.

Gewerbe 4 Zeilen nur € 14,76

Grid for writing advertisement text with columns for 'jede weitere Zeile nur € 1,55' and 'jede weitere Zeile nur € 3,69'.

Bitte veröffentlichen Sie meine Anzeige in der nächstmöglichen Picker-Ausgabe

Anzeige Gelb unterlegt (+ € 5,-) als Chiffre-Anzeige, Gebühr € 7,14 (Zusendung an Ihre Adresse)

Mehr Aufmerksamkeit - mehr Erfolg! Ihre Kleinanzeige im Picker gelb hinterlegt für nur € 5,-

... oder Sie geben Ihre Anzeige bequem und schnell online auf...



Elegantes Wohnzimmersofa Modell Delphi mit Recamiere und Nackenstütze, Bezug Primma 53 Microfaser, Maße gesamt 285 x 80 x 85, Recamiere 155 x 80, VB 800. Tel. 0163-2099999 bis 20 Uhr

Anzeige mit zusätzlichem Bild (+ € 10,-) kann nur Online unter www.dierundschau.de aufgegeben werden.

Name Vorname

Straße/Nr. PLZ/Wohnort

Abbuchungserlaubnis für Bankeinzug Barzahlung (am Kundencenter der Bietigheimer Zeitung)

IBAN DE

Datum Unterschrift Kontoinhaber

In der Rubrik: (Zutreffendes ankreuzen/ausfüllen)

Autos/Motorräder/Zubehör

- KFZ-Zubehör
Motorrad
Roller
Trikes
Quads
Mofas / Mopeds
Garagen
Wohnw./Wohnmobile
Autovermietungen
Wasserfahrzeuge
Anhänger

Bekanntschaffen

- Ehe- und Partnervermittlungen
Sie sucht Ihn
Unternehmungen
Er sucht Sie
Sie sucht Sie
Er sucht Ihn
Private Unternehmungen

Verkäufe / Kaufgesuche

- Technische Artikel
Haushaltsartikel
Garten
Baby- / Kinderartikel
Bekleidung
Möbel
Sportartikel
Fahrräder
Foto / Computer / Handy
Musikinstrumente
HIFI / Elektro
Bau
Kunst-Antiquitäten

Unterricht

Verschiedenes

- Freizeitgestaltung
Unterhaltung
Dienstleistungen
Esoterik
Verloren / Gefunden
Musik / Bands

Tiermarkt

- Tiermarkt
Entfliegen / Entlaufen
Zugelassen / Zugelassen

Landwirtschaft

- Verkäufe
Kaufgesuche

Die gute Tat (max. 3 Zeilen)



SONDERVERÖFFENTLICHUNG

Einweihung am 1. Mai 2022

Ansprechend und mit viel Platz

Der Um- und Anbau am neuen Standort des Hospizes Bietigheim-Bissingen ist abgeschlossen. Baumaßnahmen und Grundstück haben insgesamt rund sechs Millionen Euro gekostet. *Von Robin Füchtner*

Nach 17 Monaten Bauzeit ist der Um- und Anbau am Hospiz in der Pforzheimer Straße 34 nun abgeschlossen. Rund sechs Millionen Euro haben die Arbeiten inklusive Grundstück gekostet. Ein Großteil der Kosten wurde durch Spenden und Zustiftungen finanziert.

Die Arbeiten waren nötig geworden, weil der Bedarf an Patientenbetten am bisherigen Standort in der Gartenstraße nicht mehr ausreicht hat. Lange habe man dann nach einer Möglichkeit zur Erweiterung des Hospizes gesucht, sagt Dr. Franz Honikel, Vorsitzender der Stiftung Hospiz, im Gespräch mit dieser Zeitung. Man habe in den Gremien des Hospizes einen Neubau diskutiert, doch sei dieser aufgrund eines fehlenden geeigneten Grundstücks beziehungsweise wegen der hohen Baukosten nicht realisierbar gewesen. Umso mehr habe man sich gefreut, dass die Stadt Bietigheim-Bissingen bereit gewesen sei, das MS-Heim „Haus Lindenhain“ in der Pforzheimer Straße 34 an die Stiftung Hospiz Bietigheim-Bissingen zu verkaufen, so Dr. Honikel.

Das Haus Lindenhain war bis Ende 2018 von der Evangelischen Heimstiftung gepachtet. Bis Mitte 2018 wurde es als Pflegeheim vorwiegend für MS-Kranke genutzt. Nach den Umbaumaßnahmen im benachbarten Haus an der Metter, ebenfalls von der Heimstiftung betrieben, sind alle Bewohner vom Lindenhain in das Haupthaus umgezogen. Ursprünglich war geplant Linden-



Hospiz-Geschäftsführerin Petra Zuccalá (links) und Ute Epple, Vorsitzende des Trägervereins Hospiz Bietigheim-Bissingen e.V., freuen sich über die gelungenen Baumaßnahmen. *Fotos: Martin Kalb*

hain an die Bietigheimer Wohnbau zu verkaufen, die auf dem Gelände neu bauen und Betreutes Wohnen anbieten wollte.

Am bisherigen Standort in der Gartenstraße standen sieben Zimmer zur Verfügung. Nach der nun abgeschlossenen Renovierung des Bestandsgebäudes und der Realisierung des Anbaus hat sich die Zahl auf zwölf erhöht.

Im Erdgeschoss wurde ein Seminarraum geschaffen. Die beiden bisherigen Bewohnerzimmer wurden umgestaltet zu einem Besprechungsraum und zu einem „Raum der Stille“ als Rückzugsmöglichkeit für die Patienten. Das

Zimmer für die Pflegedienstleitung blieb nahezu unverändert. Die übrigen Räume wurden an die heutigen Vorschriften angepasst. Im Anbau wurden neben einem Lagerraum Büros und ein neues Treppenhaus, das wegen der heutigen Brandschutzvorschriften erforderlich wurde, geschaffen. Damit der Bestandsbau weiterhin genug Tageslicht bekommt, ist zwischen den beiden Gebäudeteilen ein Atrium entstanden.

Die Patientenzimmer blieben in ihrem Grundriss unverändert, allerdings wurden die Bäder völlig barrierefrei gestaltet. Im rückwärtigen Bereich blieb das Pfl-

gebad nahezu unverändert erhalten. Die MitarbeiterInnen freuen sich über den an der Decke angebrachten Hebekran, der es ihnen und den PatientInnen sehr erleichtert, aus dem Bett oder Rollstuhl in die Badewanne und wieder zurück zu kommen.

Auf dieser Etage ist aus einem ehemaligen Bewohnerzimmer ein Angehörigen- und Familienzimmer entstanden. Es ist so eingerichtet, dass hier auch ein Erwachsener mit Kindern vorübergehend Unterkunft findet, wenn PartnerIn und Vater oder Mutter erkrankt sind. In diesem Zimmer findet sich neben einem Schlafso-

fa auch eine kleine Küchenzeile. Das Bad blieb wiederum unverändert.

Im Anbau sind auf dieser Etage ein Pflegedienstzimmer, das neue große Patienten-Wohnzimmer mit großer Küche, etwa für Feiern oder ähnliches und Abstellräume sowie das Treppenhaus, das wegen der heutigen Brandschutzvorschriften erforderlich wurde, entstanden. Darüber hinaus wurde auf der Nordseite auch eine außen liegende Feuertreppe geschaffen – auch dies aus Brandschutzgründen.

Die Patientenzimmer weisen alle denselben, einen ein wenig an Tortenstücke erinnernden, Grundriss auf. Mit fast 24 Quadratmetern sind sie sehr geräumig und gut zu möblieren. „Kleinere Möbelstücke können daher von den Patientinnen und Patienten auch mitgebracht werden“, erklärt Dr. Honikel. Ausgestattet sind die Zimmer mit einem wohn-

lich aussehenden (Holz-)Pflegetisch, Nachttisch, Tisch und Stühlen, einem Ruhesessel, einem kleinen Kühlschrank und einem Fernseher. Den heutigen Erfordernissen entsprechend gibt es überall WLAN. Das Bad wurde mit einer Schiebetür ausgestattet und entspricht der DIN-Norm für barrierefreies Bauen. Fenster und Oberlichter blieben erhalten. Sie sorgen für eine gute Belichtung des gesamten Zimmers. Die Zimmer im Erdgeschoss verfügen über eine kleine Terrasse, die im Obergeschoss liegenden Zimmer haben einen kleinen Balkon.

Im Untergeschoss entstanden zahlreiche Räume für die MitarbeiterInnen mit Umkleiden, Duschen und Spindräumen. Darüber hinaus gibt es einen Aufenthaltsraum mit MitarbeiterInnen-Terrasse. Neben Lagerräumen für Vorräte zur Versorgung und Pflege steht hier zusätzlich ein weiteres Büro zur Verfügung.



Lichtdurchflutet: Blick in das Atrium.

K M B
PLAN | WERK | STADT | GMBH
Architektur • Stadtplanung
Innenarchitektur • Vermessung
Landschaftsarchitektur
Tiefbauplanung • Straßenplanung
Brenzstraße 21
71636 Ludwigsburg
Telefon 07141 / 44 14 - 0
www.KMBOonline.de

WIR GRATULIEREN ZUM GELUNGENEN UMBAU

Ausführung der Fassadenarbeiten
PFEIFFER
ZIMMEREI
FASSENDENTECHNIK
HOLZFERTIGBAU
Konrad-Zuse-Straße 10
74343 Sachsenheim
07147 220 32-0
info@zimmereipeiffer.de
Überzeugen Sie sich von unseren Kompetenzen unter:
www.zimmereipeiffer.de

Wir gratulieren zur gelungenen Sanierung und danken für das entgegengebrachte Vertrauen in unsere Arbeit.
berloger GmbH
74385 Plochingen
Bismarck 91
07144 181 70 10

Outdoor Living
Sonne, Wind und Wetterschutz
Lamaxa Lamellendach

HOSPIZ
BIETIGHEIM-BISSINGEN
Das Hospiz für den Landkreis Ludwigsburg
Die Stiftung Hospiz und der Trägerverein Hospiz Bietigheim-Bissingen freuen sich über die Eröffnung des neuen Hospizes am 1. Mai 2022 und danken allen am Bau Beteiligten für ihr Engagement für das schöne neue Haus.

Mit uns die Zukunft gestalten
bauerle
stuckateure
DAMALS WIE HEUTE
Sowohl damals 1983 beim Neubau des Hospiz-Gebäudes, als auch heute 2022 beim Umbau wurden wir mit den Putz- und Trockenbauarbeiten beauftragt.
Für dieses jahrelange Vertrauen in unsere Leistungen bedanken wir uns herzlich.
Bauerle GmbH | Neuweilerstraße 9 | 74395 Mundelheim | Telefon 07143 81540
direkt@bauerle-stuckateure.de | www.bauerle-stuckateure.de

Herzlichen Glückwunsch zum gelungenen Umbau!

Wir gratulieren zum neuen Hospiz und bedanken uns für die Beauftragung.
Dipl.-Ing. **Steffen Merkle**
INGENIEURBÜRO FÜR TRAGWERKSPLANUNG UND BETONSANIERUNG
Hausanschrift
Stresemannstraße 2
74321 Bietigheim-Bissingen
Telefon (0 71 42) 5 12 26
Telefax (0 71 42) 6 12 55
e-Mail Merkle.Ing@t-online.de

GEBÄUDESYSTEMTECHNIK | SMART HOME | E-MOBILITÄT | KLIMANLAGEN
MEISTERHAFT.
IHR FACHBETRIEB FÜR ELEKTROTECHNIK, HAUSGERÄTE UND KÜCHEN.
Besuchen Sie uns im Internet unter www.rigo-mayer.de
MAYER
RIGO MAYER ELEKTRO GMBH
Rigo Mayer Elektro GmbH | Marbacher Weg 70 | 74321 Bietigheim-Bissingen
Tel. 07142 98929-0 | info@rigo-mayer.de | www.rigo-mayer.de



SONDERVERÖFFENTLICHUNG

Einweihung am 1. Mai 2022

Besichtigungen und ein abwechslungsreiches Programm

Bei der Einweihung und dem Tag der offenen Tür am 1. Mai gibt es viel zu sehen und zu erleben.

Mit einem umfangreichen Programm gestalten der Trägerverein Hospiz und die Stiftung Hospiz Bietigheim-Bissingen den Einweihungstag am Sonntag, 1. Mai.

Er beginnt um 10 Uhr mit einem ökumenischen Gottesdienst in der Stadtkirche Bietigheim mit Pfarrer Oliver Merkelbach, Diözesan-Caritasdirektor Rottenburg Stuttgart und Pfarrer Bernhard Ritter sowie Mitarbeiterinnen des Hospizes. Um 11.15 Uhr findet ein Empfang zur Einweihung in der Kelter Bietigheim statt. Landrat Dieter Allgaier, Oberbürgermeister Jürgen Kessing und Susanne Kränzle werden kurze Grußworte sprechen. Dr. Franz Honikel, Vorsitzender der Stiftung Hospiz, und Ute Epple, Vorsitzende des Trägervereins Hospiz, werden einen symbolischen Schlüssel von Architekt Michael Kerker, kmb Ludwigsburg, erhalten. Mitarbeitende des Hospizes wirken ebenfalls mit. Musikalisch wird der Empfang von Dietrich Wrase und Eva Janßen gestaltet. Für die Teilnahme am Empfang ist eine vorherige Anmeldung unter verwaltung@hospiz-bietigheim-bissingen.de erforderlich.

Am Nachmittag gibt es dann von 13 Uhr bis 18 Uhr einen Tag der offenen Tür mit Besichtigungsmöglichkeit der Räumlichkeiten und einem vielfältigen Programm mit Clownerie von den Klinik-Clowns Fabian Link und Tanja Landes, Zauberei und Musik mit SchülerInnen der Musikschule Bietigheim-Bissingen, Harfenistin Claudia Plieninger und Abendliedern mit dem Chor „Die Motten“ aus Ludwigsburg. Das Hospiz informiert zu seinen Angeboten wie zum Beispiel Aromapflege, Trauerangebote, Musiktherapie, letzte Hilfe oder Hospiz macht Schule. Im neuen Gebäude gibt es Kaffee und Kuchen und im Freien fair gehandelte Kaffeespezialitäten vom Kaffeemobil Bohnita. Um 14.30 Uhr werden die Walzen am aufgearbeiteten Stifterbrunnen eingesetzt. fü



Der Blick in ein Patientenzimmer: alle wurden neu möbliert und die Badräume barrierefrei umgebaut.

Trägerverein und Stiftung stützen das Hospiz seit über 20 Jahren

Der „Trägerverein Hospiz Bietigheim-Bissingen“ wurde 1999 gegründet. Mitglieder des Vereins sind die evangelischen, katholischen und evangelisch-methodistische Kirchengemeinden in Bietigheim-Bissingen. Der Verein betreibt das stationäre Hospiz in der Pforzheimer Straße, eine Einrichtung für das gesamte Gebiet des Landkreises Ludwigsburg.

Der Gesetzgeber schreibt für ein stationäres Hospiz vor, dass die Träger keinen Gewinn erwirtschaften dürfen, und dass fünf Prozent des Pflegesatzes von den Trägern erbracht werden müssen. Das hat zur Folge, dass die Träger das Hospiz

mit einer beträchtlichen Summe mitfinanzieren, sofern ein Defizit entsteht. 50 Prozent des jährlichen Zuschussbedarfs werden von den Kirchengemeinden erbracht, die anderen 50 Prozent trägt die Stadt Bietigheim-Bissingen über ihre Sozialstiftung.

Nach der Gründung des stationären Hospizes im Jahr 2000 zeigte sich bald, dass bei steigenden Kosten, aber nicht kostendeckenden Pflegesätzen das Haus auf Dauer nicht von den Trägern allein zu finanzieren ist. So wurde im Sommer 2004 die Stiftung Hospiz Bietigheim-Bissingen gegründet mit dem Ziel, die Begleitung Sterbender und

deren Angehöriger dauerhaft finanziell zu sichern und ein würdiges Sterben im Sinne eines christlichen Menschenbildes zu ermöglichen. Gremien der Stiftung sind der Vorstand, bestehend aus Dr. Franz Honikel, Ute Epple und Thomas Grill und der Stiftungsrat, dessen Mitglieder Erwin Rudolph, Sabrina Kraus, Christof Bär, Manfred Gläser, Andreas Ihle, Oberbürgermeister Jürgen Kessing, Dr. Christoph Künzlen und Thomas Wiesbauer sind. Alle arbeiten ehrenamtlich. Dabei geht es vor allem um die möglichst sichere Anlage des der Stiftung anvertrauten Geldes und die Förderung von Projekten und Vorhaben, die der Träger-

verein Hospiz Bietigheim-Bissingen e.V. initiiert und betreibt. Begonnen hat die Stiftung mit einem Anfangskapital von 176.000 Euro. In den Folgejahren wurde zielstrebig an der weiteren Stärkung des Stiftungskapitals gearbeitet. Zusammen mit einem langfristigen Darlehen ermöglichte dies nun den Um- und Anbau des neuen Hospizes in der Pforzheimer Straße. Dieses Ergebnis wurde durch viele kleine, aber auch größere Zustiftungen ermöglicht. Das Hospiz bleibt auch weiterhin auf die Unterstützung aus der Bürgerschaft, den Firmen, Vereinen, Kirchen und Kommunen angewiesen.



Geschäftsführerin Petra Zuccalá in ihrem neuen Büro in der Pforzheimer Straße 34.



Beleuchteter Handlauf im Treppenhaus: modernes Designelement und zugleich ein Stück Sicherheit.



Hell und freundlich zeigt sich das große Patienten-Wohnzimmer. Fotos: Martin Kalb

Wir gratulieren zum Um- und Neubau
Wir machen Lust auf die aktuellen Wohntrends.

- Bodenbeläge
- Deko-Stoffe
- Tapeten
- Polsterarbeiten
- Sonnenschutz
- Lederwaren

HARSCH
RAUMDESIGN
MUNDELSHEIM

Lange Straße 12 · 74395 Mundelsheim
Telefon 07143/50339 · www.raumdesign-harsch.de

NILL
FENSTERBAU

- HOLZFENSTER
- HOLZ-ALU-FENSTER
- KUNSTSTOFFFENSTER
- WINTERGÄRTEN
- REPARATUREN
- FLIEGEGITTER

Fensterbau Nill GmbH
Gottlieb-Daimler-Str. 6
74379 Ingersheim
Tel. 0 71 42/5 24 44
Fax 0 71 42/2 00 86
E-Mail: info@nill.de
Web: www.nill.de

„Vielen Dank für Ihr Vertrauen“

Wir freuen uns, an diesem besonderen und würdevollen Ort, zu einer Wohlfühlumgebung beizutragen.

Martina Eitel & Team

jankurtz
d4c
MÖBEL OUTLET

Pleidelsheimer Straße 43
74321 Bietigheim-Bissingen
Tel. 0 71 42 / 7 87 71 77
www.d4c-moebeloutlet.de

Trockenbau

Abbruch

Fassadenrenovierung

Bautenschutz

Gerüstverleih

GABRIEL.BPS
bauen. planen. sanieren
Gustav-Rau-Straße 12
74321 Bietigheim-Bissingen
Telefon 0 71 42 / 77 54 83
info@gabriel-pbs.de
www.gabriel-pbs.de

Nicht dem Leben mehr Tage, sondern den Tagen mehr Leben geben!
(Cicely Saunders)

Ein wichtiger Baustein zur Unterstützung von schwerkranken Menschen ist erfolgreich abgeschlossen. Wir bedanken uns bei den Bauherren für das uns entgegengebrachte Vertrauen.

BAUUNTERNEHMUNG
WALTER
Schmidt GmbH

Marbacher Straße 46
71691 Freiberg a. N.
Tel. (07141) 7 25 40
Fax (07141) 7 46 63

SEEBERGER + PARTNER
INGENIEURBÜRO FÜR BAUPHYSIK UND ENERGIEPLANUNG

PETER SEEBERGER

HELENEBURGWEG 69
74321 BIETIGHEIM-BISSINGEN

TEL.: 07142 / 77 87 61
FAX: 07142 / 77 87 62
E-mail: SEEBERGER@SP-BAUPHYSIK.DE

Wir führten die Schlosserarbeiten aus

KUNST- UND BAUSCHLOSSEREI
STAHLGARAGENTORE
-BLITZABLEITER UND
ROHRLEITUNGSBAU

Karl Rudolph
Inh.: U. Schaerping
74182 OBERSULM-ESCHENAU
Kreis Heilbronn
Telefon 0 71 30/12 75
Telefax 0 71 30/34 07

SONDERVERÖFFENTLICHUNG



Erligheim
... herzlich willkommen



30.04. Maibaumstellen

Besser informiert.
Mehr erleben.

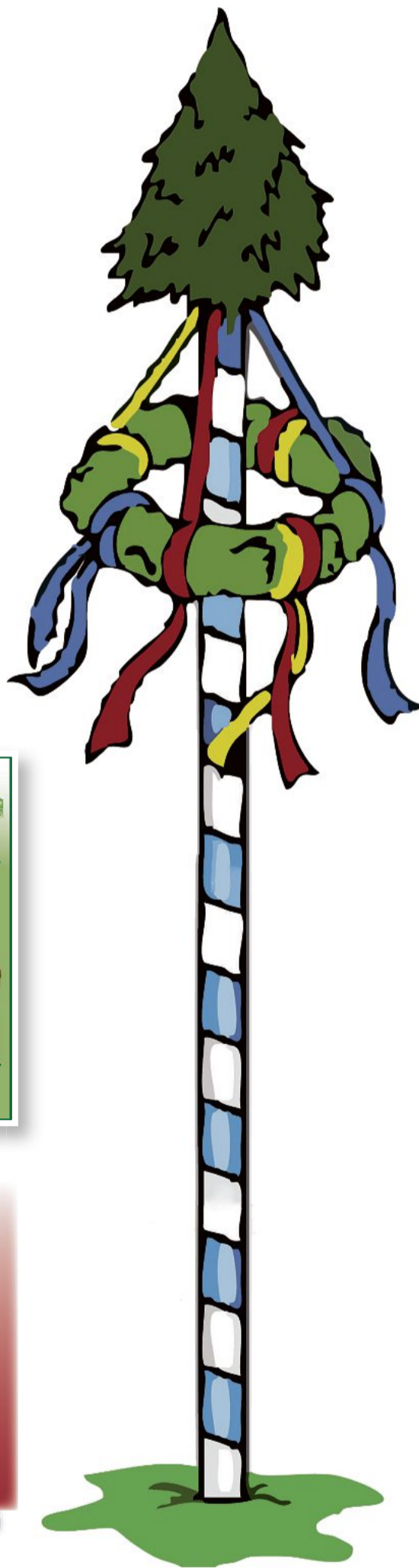


Maibaumstellen mit langer Tradition

Erligheimer Maibaumstellen am 30. April: Schon seit den 1930er Jahren wird diese Tradition in der Gemeinde gepflegt.



Mit den so genannten „Schwalben“ wird der Maibaum Stück für Stück nur mit Muskelkraft aufgerichtet, bis er senkrecht in den Himmel ragt. *Archivfoto: Martin Kalb*



Dieses Jahr stellen die „Schwarzen Jäger 1799“ am 30. April um 18 Uhr auf dem Parkplatz vom Landgasthof „Grüner Baum“ den Maibaum in Erligheim auf. Tatkräftig unterstützt werden die Schwarzen Jäger von der Erligheimer Feuerwehr unter dem Commandeur Gunther Scheurlen.

Das traditionelle Maibaumstellen findet zum 20. Mal durch den historischen Verein Schwarze Jäger statt. Im Jahr 2020 musste das Maibaumstellen wegen der Corona-Pandemie komplett ausfallen und 2021 leider ohne Publikum stattfinden.

„Maien“ für die Liebste

Gepflegt wurde die Tradition des Maibaumaufstellens in Erligheim bereits in den 1930er Jahren. Damals tanzten die Mädchen und Burschen in Tracht gekleidet mit Bändern im Reigen um den Maibaum herum. In der Erligheimer Region war bis in die 1970er und 1980er Jahre noch das Aufstellen von „Liebesmaien“ Tradition. Die jungen, unverheirateten Männer eines Dorfes haben vor den Häusern bzw. Fenstern aller unverheirateten Frauen kleine Bäume, sogenannte „Maien“ (in der Regel kleine Birken), aufgestellt. Wohnten in dem Haus mehrere Mädchen, so standen am 1. Mai zwei oder drei Birkenbäumchen am Haus, und es konnte gerätselt werden, von wem der einzelne Baum gestellt wurde, und zu welchem Mädchen er wohl gehörte.

Der Verein Schwarze Jäger verfolgt den Zweck und die Ziele der Pflege und Förderung kulturellen und historischem Brauchtums, des geschichtlichen Verständnisses und der Heimatpflege. So wird in Erligheim die Tradition des Maibaumstellens

von historischen Verein Schwarze Jäger seit 1999 wieder gepflegt.

Geschmückter Maibaum

Damit der Maibaum hell und freundlich erstrahlt, haben ihn die Männer der Schwarzen Jäger in den letzten Tagen hergerichtet. Geschmückt wird er mit den Wappen der örtlichen Vereine, der Gemeinde Erligheim und von Gewerbebetrieben aus dem Ort.

Die Spitze besteht aus einem grünen Kranz mit Bändern und einer grünen Tannenspitze, die jedes Jahr neu geschlagen und aufgesetzt wird. Mit der grünen Spitze wird der Maibaum die 20-Meter-Marke überschreiten.

Der Maibaum wird mit den Hilfsstangen, den so genannten „Schwalben“, in vollem Schmuckgewand Stück für Stück mit Muskelkraft in die Aufstellposition gebracht, bis er senkrecht in den Himmel ragt.

Nachdem der Maibaum steht und fest verankert wurde, gibt es die beliebte Maibaumhocketse mit Jägerbier, das speziell für die Schwarzen Jäger gebraut wird. Dazu

Weine vom Weingut Bähr, alkoholfreie Getränke und leckere Jägerwurst.

Das Maibaumstellen ist in vielen Regionen und Dörfern Tradition. Um 1535 wird in Nürnberg einer der ersten Maibäume bezeugt.

Schutz vor Geistern

Maienbäume sollten damals vor bösen Geistern und Unglück schützen. Nach den überstandenen Pestjahren um 1635 konnte sich diese spätere Tradition fast in ganz Deutschland festigen.

Der prächtig aufbereitete und geschmückte Baum wird am Tag des Aufbaus begutachtet und von all denen, die daran gearbeitet haben, gelobt und dann zu seinem späteren Aufstellplatz gebracht.

Viele Vereine – als Nachfolger der früher so wichtigen Dorfgemeinschaft – haben sich der Aufgabe angenommen, die Tradition fortzuführen, und den Maibaum am 30. April ohne künstliche Kraft aufzubauen.

Ein Ereignis, das zum Frühling dazu gehört, und viele Zuschauer und Gäste aus nah und fern anlockt und begeistert. *bz*



Nach dem Maibaumstellen wird gemütlich zusammengefeiert. *Archivfoto: privat*

Enderle GmbH
Karosseriereparaturen
Lackierungen

- Hagelschaden
- Unfallinstandsetzung
- Scheibenservice
- Oldtimer-Restoration
- Pkw-Lackierungen
- Industrielackierung
- Sonderlackierungen

Industriestr. 3 · 74391 Erligheim · Tel. 0 71 43/2 28 10 · www.Enderle-Gmbh.de

Typisch schwäbisch.
Schaffen und feiern.

blatter Bauzentrum
Ihr Fachhandel unter den Baumärkten.

Johannes-Bieg-Str. 31
74391 Erligheim
www.blatterbauzentrum.de

Talhof
GEFLÜGEL + OBST
Saftige + knackige

Äpfel
verschiedene Sorten
z. B. Fuji, Golden Delicious, Boskoop, Glockenäpfel und andere Sorten

Frische Erdbeeren

Kartoffeln
versch. Sorten

Frische Eier
Freiland- und Bodenhaltung
Wir füttern unsere Hühner mit eigenem Getreide

In Erligheim – Richtung Freudental
Geöffnet: Mo. – Fr. 8.00 – 19.00 Uhr
Sa. 8.00 – 18.00 Uhr

LANDGASTHOF
Grüner Baum
Erligheim Familie Ahner seit 1929

Jetzt Spargel genießen!

Nächstes Aufspielen beim Wirt am 29.04.

Gerne sind wir bis Ende 2022 für Sie da!

Familie Ahner + Team
0 71 43/2 25 45

Sonder-Thema

DIE RUNDSCHAU
BÖNNIGHEIMER
SACHSENHEIMER
BIETIGHEIMER ZEITUNG

BAHR
weingut erligheim

Wir laden ein
WeinZeit Platz
Lerchenbergweg, Erligheim

1. Mai ab 12 Uhr
Himmelfahrt ab 12 Uhr
Chill Out, jeden Do ab 17 Uhr

Grabenstraße 8
Erligheim
Tel. 0 71 43 / 27 88 80
www.baehr-weine.de

ERLIGHEIMER PFLANZENVERKAUF
in der Löchgauer Straße 3

Umbach
Bioland Gärtnerei

Geöffnet Montag – Samstag von März – Juni
Beet- und Balkonpflanzen, Gemüsepflanzen, Heilpflanzen, Kräuter – über **500 verschiedene Sorten** und Arten, Artemisia annua, Goji, Chili uvm.

www.gaertnerei-umbach.de

SONDERVERÖFFENTLICHUNG

Frühling in Hessigheim

... anhalten, anschauen – das lohnt sich!



Besser informiert.
Mehr erleben.



Wanderung in den Weinbergen

Ein Ausflug am 1. Mai nach Hessigheim lohnt sich. Nach einer Wanderung durch die Steillagenweinberge geht es zur Hocketse bei den Wengertern.

Die Steillagen um Hessigheim sind etwas Besonderes. Die Muschelkalklagen entstanden schon vor 245 Millionen Jahren durch den Rückzug eines Meeres. Der Neckar hat sich über die Zeit ein tiefes Tal gegraben.

Weinbau gibt es schon seit der Zeit, als die Römer im zweiten Jahrhundert hier gesiedelt haben. Sie nannten den Neckar „Nicer“. Bereits ab dem 10. Jahrhundert haben Generationen von Winzern Terrassen und Mauern in die steilen Abhänge gebaut. Das Tal wur-

de für Ackerbau und Obstanbau gebraucht. Der Wein musste an den Berg ausweichen.

Die Mauerweinberge sind ein Natur- und Kulturerbe. Sie haben einen ökologischen, kulturellen und ökonomischen Wert, der nur durch den Weinbau erhalten werden kann.

Traditionell steht Trollinger in 90 Prozent der Rebfläche. Ein innovatives Weinbau-Consortium hat aber auch hochwertige Rebsorten aus Südeuropa gepflanzt und kultiviert erfolgreich Cabernet, Merlot, Syrah und Co. *bz*



Ein besonderes Naturerlebnis ist eine Wanderung durch die Steillagenweinberge um Hessigheim. *Foto: Martin Kalb*

GESCHÄFTLICHE INFORMATION

Blümllesfest bei Rosen Hammer

Gärtnerei-Center feiert Saisonstart mit Tag der offenen Tür – Bewirtung am Wochenende.

Hessigheim. Traditionell beginnt mit dem Blümllesfest auch die Sommerblumensaison. Das bunte Treiben in den Gewächshäusern der Gärtnerei Rosen Hammer ist bereits in vollem Gange, überall grünt und blüht es bereits gewaltig. Neben dem altbekannten „Fensterblümllesmarkt“ begeistert aktuell die gigantische Kräuterauswahl. Zahlreiche Gemüsejungpflanzen stehen auch schon zum Verkauf bereit, darunter 20 verschiedene Tomatensorten aus Hammers eigener Produktion. Ob Gurke, Paprika oder Chili, Salatpflanzen oder Exotisches. Von Aubergine bis Zucchini findet jeder Selbstversorger die rich-

tigen Pflanzen fürs „Gärtle“ in Top-Qualität.

Das Blümllesfest findet am kommenden Wochenende, 30. April und 1. Mai statt. Geöffnet hat die Gärtnerei am Samstag von 9 Uhr bis 16 Uhr, am Sonntag, 1. Mai von 11 Uhr bis 17 Uhr.

Bewirtet wird in diesem Jahr durch den Gesangsverein Hessigheim. Am Samstag auf kleiner Flamme mit Roter Wurst, Pommes und Salatteller, am Sonntag im etwas größeren Stil mit zusätzlich Fleischbrot sowie Kaffee und Kuchen und Bier vom Fass.

Auch am Muttertag, 8. Mai wird die Gärtnerei nochmals von 9 Uhr bis 12 Uhr geöffnet haben.



In der Gärtnerei Rosen Hammer blühen Geranien, Petunien und Fuchsien in voller Pracht für die Gartenfans. *Foto: André Joos*

ANZEIGE

GESCHÄFTLICHE INFORMATION

Fasanenhoffest an zwei Tagen

Familie Schnurr bietet bei ihrem traditionellen Fest kulinarische Genüsse und Live-Musik.

Hessigheim. Familie Schnurr lädt wieder ein zum traditionellen Fasanenhoffest. An zwei Tagen wird in diesem Jahr der Wonnemonat Mai auf dem Hessigheimer Aussiedlerhof zwischen Besigheim und Ottmarsheim mit Musik und Leckereien nach Herzenslust gefeiert.

Mit Live-Musik in den Mai

Los geht es am Samstag, den 30. April 2022 ab 18 Uhr mit leckeren Speisen und Getränken. Ab 20 Uhr gibt es „Rock in den Mai“, nach längerer Auszeit endlich wieder live mit der beliebten und bekannten Band „Purple Sun“. Seit 30 Jahren ist die Coverband

schon in der Region unterwegs und hat sich darüber hinaus einen Namen gemacht. Mit ihrer ausgereiften Spieltechnik, ihrer Vielseitigkeit und ihrem lockeren Auftreten erspielte sich Purple Sun ein treues Stammespublikum. Seit Jahren gehört die Band zu den gefragtesten Partyformationen in der Region. Der Eintritt kostet acht Euro.

Am Sonntag, den 1. Mai 2022, muss kein Eintritt bezahlt werden. An diesem Tag beginnt das Fest um 11 Uhr. Für Unterhaltung sorgt das Enztalecho. Auch dieses Mal ist für das leibliche Wohl durch das Fasanenhof-Team bestens gesorgt.



Das Team vom Fasanenhof (von links): Michael Schnurr, Silvia Schnurr, Giselle Feige und Samanta Urbaczewska. *Foto: Oliver Bürkle*

ANZEIGE

Fasanenhoffest

30. April und 1. Mai 2022

Samstag, den 30. 4. 2022

Festbeginn um 18.00 Uhr.
Ab 20.00 Uhr Rock in den Mai mit Purple Sun. Eintritt 8,- €.

Sonntag, den 1. 5. 2022

Beginn ab 11.00 Uhr.
Unterhaltung mit dem Enztalecho.
Genießen Sie ein paar schöne Stunden und lassen Sie sich kulinarisch verwöhnen aus Küche und Keller. Reichhaltiges Speisenangebot, Eintritt frei.

Auf Ihren Besuch freut sich Familie Schnurr und das Fasanenhof-Team.



FASANENHOF
Familie Schnurr
Sie finden uns
zwischen Besigheim
und Ottmarsheim
Aussiedlerhof Fasanenhof
Römerweg
74394 Hessigheim
Tel. (07143) 4 06 70
Fax (07143) 40 67 20

Elektro-
HESSER
GmbH & Co. KG

Elektroinstallation
•
Moderne Lichttechnik
•
Service für
Industriekunden
•
Planung und Errichtung
von Photovoltaikanlagen

Bismarckstraße 1
74394 Hessigheim
Tel.: 07143 / 969087-0
www.hesser.de

HERZLICH
WILLKOMMEN
IN HESSIGHEIM

exNICRUM

Weinmanufaktur
WEIN | GENUSS | HOTEL

1. Mai Weinausschank mit Bewirtung

Hessigheim | Rathausstraße 2
www.hotel-hessigheim.de

Kompetente Beratung für Ihre Werbung:



KAI STEGMÜLLER
MEDIABERATER

Tel. 07142 403-281
Fax 07142 403-180

kai.stegmueller@bietigheimerzeitung.de

Einkaufen direkt vom Erzeuger! Fleisch-, Wurstwaren & Partyservice

Neben Fleisch- und Wurstwaren sowie regionalen Erzeugnissen erhalten Sie bei uns auch Backwaren, Kartoffeln, Teigwaren und vieles mehr.

Neu bei der Hofmetzgerei

zusätzlich 24 Stunden offen:
Fleisch- und Wurstautomat
mit Eis und Kaffeeautomat

Im Fetzer 3 • 74394 Hessigheim
Telefon (0 71 43) 5 09 76 • Fax 58 55 10
Öffnungszeiten: jeden Freitag 9.00 – 15.30 Uhr
und Samstag 8.00 – 12.00 Uhr
Telefonische Bestellungen sind jederzeit möglich!



mit Hofladen
Familie Nägele

Blümllesfest 2022

30. April & 1. Mai mit Bewirtung

Verkauf Samstag 9-16 Uhr & Sonntag 11-17 Uhr geöffnet

JETZT AKTUELL: Balkonblumen, Kräuter & Gemüsepflanzen direkt im Gewächshaus kaufen



Kleiningersheimer Str. 2 - 74394 Hessigheim
Öffnungszeiten: Mo. – Fr. 9–18 Uhr Sa. 9–16 Uhr
Mehr Infos auf www.rosen-hammer.de

Folgt uns auf Instagram: [rosen_hammer](https://www.instagram.com/rosen_hammer)

DIE RUNDSCHAU



AUFLAGENSTARK.
DER REGION VERBUNDEN.

Kombinationsauflage 123.000 Exemplare

Ihr Balkon soll schöner werden...
- Balkongeländer (Alu, pulverbeschichtet)
- Balkonverkleidungen (TRESPA, VSG-Glas, Lochblech, etc.)
- Fliesenbeläge
- Betonverbesserung
- Balkon-Estrich
Balkon- u. Terrassenservice L. Weiß
74399 Walheim • (0 71 43) 3 33 89

Werden auch Sie zum Helfer!
Spendenkonto: Bank für Sozialwirtschaft
IBAN: DE26 5502 0500 4000 8000 20
BIC: BFSWDE33MNZ
German Doctors e.V. | Löbestr. 1a | 53173 Bonn
info@german-doctors.de
www.german-doctors.de

EMPFEHLUNG DER WOCHE

GÜLTIG VON **DONNERSTAG**, 28.04.2022
BIS **MITTWOCH**, 04.05.2022

- magerer Schweinerücken** natur oder grillfertig mariniert kg € **9,95**
- frischer Schweinebauch** Gerne auch grillfertig gewürzt kg € **7,95**
- Prager Schinken** ideal zum Spargel 100 g € **1,59**
- Aus der Schnäppchentreue:**
- Lyoner 500 g Stück** Stück € **4,49**
- Monatsküller im April:**
- Rote Wurst 10 Stk.** in der SB Theke kg € **9,95**

Änderungen vorbehalten. Solange Vorrat reicht

Ab sofort können wir wieder Ihren Einkauf in Ihre mitgebrachten, sauberen Behälter verpacken. Der Umwelt zuliebe.
Für die Spargelsaison haben wir eine leckere Auswahl an Schinken aus eigener Herstellung: Prager Schinken, Altdentscher Meisterschinken, Krustenschinken aus dem Backofen, Blacky Hinterschinken, Bärlauch- und Grünspargelschinken u.v.m.
Schlemmen Sie sich durch die Spargelzeit!!

Back Franz Bock GmbH
Industriestraße 15
71706 Markgr.-Unterriexingen
Telefon (07147) 92 11 10 - Fax (07147) 92 11 11-0
Di.-Do. 7-13 Uhr - Fr. 7-18 Uhr - Sa. 7-12 Uhr
www.franz-bock.de

Treffpunkt
KULTUR
Bietigheim-Bissingen

Mi., 27. April, 20 Uhr
Kronenzentrum
MOVING SHADOWS
Ein Schattentheater, das alles in den Schatten stellt

Fr., 29. April, 20 Uhr
Kelter
POEMS ON THE ROCKS
Poetische Zeitreise durch die Rockgeschichte
Konzert

Fr., 6. Mai, 20 Uhr
Kelter
THE SANDS FAMILY
Irish Folk
Konzert

So., 8. Mai, 19 Uhr
Kronenzentrum
WÜRTTEMBERGISCHE PHILHARMONIE REUTLINGEN
Konzert

Vorverkauf: Tourist Information
Marktplatz 9, Tel.: 07142 74227
Bietigheim-Bissingen
www.kronensaal-bietigheim.de
www.bietigheim-bissingen.de

CHANCEN GEBER GESUCHT!
Jugendliche in Entwicklungsländern brauchen Perspektiven! Wir helfen ihnen - durch Sexualaufklärung und Weiterbildung.
Mit nur 10 Euro ermöglichen Sie einer Jugendlichen in Afrika, sich ein Jahr lang vor einer ungewollten Schwangerschaft zu schützen.

IHRE SPENDE HILFT!
IBAN: DE56 2504 0066 0383 8380 00
hannover@dsw.org | www.dsw.org
DSW youth can
Deutsche Stiftung Weltbevölkerung

Handwerklicher Familienbetrieb seit 1898! **Kühnle METZGEREI** Wir produzieren in der Region für die Region!

TOP-PREIS - TOP-QUALITÄT **SPEZIALITÄTEN DER WOCHE**

Kalbsrollbraten Nur von Kalbfleisch aus Eigenschlachtung 100 g € 1,79	Lammhalsrollbraten Vom Schwäbischen Lamm aus der Region 100 g € 2,59
Schweinefilet Nur von Schweinefleisch aus der Region und Eigenschlachtung 100 g € 1,59	Grobe Bauernhofleberwurst Beste Metzgerqualität 100 g € 1,45
Delikates-Paprikalyoner Spitzenqualität 100 g € 1,29	Chorizo-Grillbratwurst Pikant gewürzt 100 g € 1,66
Rostbratwurst Thüringer Art Für Grill und Pfanne 100 g € 1,25	Wacholderschinken Besonders mager 100 g € 1,99

Angebote gültig vom 27. 4. 2022 bis 3. 5. 2022 - Nur solange Vorrat reicht.
Unsere Familienmetzgerei: www.metzgerei-kuehnle.de

GESCHÄFTLICHE INFORMATION ANZEIGE

Neueröffnung der Vereinsgaststätte

Das „Ricardo's“ bietet beste schwäbische Gastronomie: haus- und handgemacht.



Das „Ricardo's“ hat eröffnet und Gastronom Ricardo Schroll freut sich auf seine Gäste. Foto: Oliver Bürkle

Bietigheim-Bissingen. Seit Mitte April ist die Vereinsgaststätte in der Parkackerstraße 2 im Stadtteil Buch unter neuer Führung wieder eröffnet. Der gelernte Koch und erfahrene Gastronom Ricardo Schroll war Namensgeber für das „Ricardo's“. Schwäbische Gastronomie von hoher Qualität ist die Grundlage für hausgemachte und handgemachte Speisen. „Unsere Spezialität ist der Zwiebelrostbraten mit selbstgemachter Soße und hausgemachten Spätzle“, so Ricardo Schroll. Auf der Speisekarte finden sich solide bürgerliche Küche gepaart mit Pasta und leckeren Salaten mit verschiedenen Dressings. Aktuell werden zwei vegetarische Gerichte angeboten. „Mittelfristig werden wir dieses Angebot aber ausbauen, auch vegane Gerichte sind möglich“, erklärt Ricardo Schroll, der fast 20 Jahre Erfahrung in der Gastronomie und beim Catering mitbringt. Das „Ricardo's“ kann auch für Feiern aller Art gebucht werden: ob Hochzeit, Geburtstag oder Firmenfeiern. Für Gruppen gibt es ein Menü nach Wahl oder ein Buffet, das individuell abgesprochen werden kann. Auch kulinarische Aktionstage und Themenwochen sind in der Planung, demnächst zur Spargel- und Erdbeersaison sowie Spezialitäten mit Pfifferlingen. In zirka zwei Wochen soll ein Mittagstisch starten. Schon zu den Osterfeiertagen war das Restaurant sehr gut besucht. Ricardo Schroll und sein Team sind voller Motivation und freuen sich auf die Gäste im „Ricardo's“, die die Vereinsgaststätte wieder mit neuem Leben füllen. www.ricardo-s.de

JETZT IN SACHSENHEIM - Industriestr. 17
Seit dem 1. März 2022 sind wir für SIE da

Zeit zum Sein
Physio trifft Natur & Seele

PHYSIOtherapie
• MT, BOBATH, KG, Lymphdrainage und Hausbesuche
• CMD, Naturmoor, Schlingentisch und Ultraschall... etc.

NATURheilkunde
• alternative Behandlungsmethoden

SEELENzeit • Coaching

Gruppenraum zu vermieten!

info@naturheilpraxis-reichert.com
Wir freuen uns auf Sie, Françoise Reichert und Team

REBLANDHALLE NECKARWESTHEIM Tickets unter www.reservix.de oder in der Medienwelt Neckarwestheim

4. Neckarwestheimer lachnacht

Ausbilder Schmidt Vera Deckers Moderation: Ole Lehmann
Christoph Bröske El Mago Masin COMEDY & KABARETT made by grenzfrequenz KUNSTLERMANAGEMENT

Reblandhalle Neckarwestheim
Sa, 7. Mai 2022
Beginn 20 Uhr, Einlass 18:30 Uhr

Ihre Anwaltskanzlei für Erbrecht.

LÜTH UND LÜTH

RECHTSANWÄLTE
Stuttgarter Straße 58 • 74321 Bietigheim • Telefon 0 71 42 / 9 15 62 40
www.luethundlueth.de • LL@luethundlueth.de

Hilft. Hilft weiter. Brot für die Welt
würde für den Menschen.
brot-fuer-die-welt.de/wasser

BIS ZU 40% Rabatt auf unsere Kunststofffenster
Besuchen Sie unsere Ausstellung mit über 200 m²

- Fenster & Haustüren
- Schiebetüren
- Rollläden
- Vordächer

FENSTER SCHEITHAUER GmbH & Co. KG
Morbacher Straße 31 • 71691 Freiberg a.N. • Tel. 07141 - 89 91 40
Mo.-Fr. 9-12 Uhr u. 13:30-18 Uhr • Samstag geschlossen • www.fenster-scheithauer.de

DIE RUNDSCHAU
Wochenblatt für den Wirtschaftsraum Bietigheim-Bissingen, Asperg, Besigheim, Bönnigheim, Brackenheim, Clebronn, Erligheim, Freiberg, Freudental, Gemmrigheim, Güglingen, Heggisheim, Ingersheim, Kirchheim, Löchgau, Ludwigsburg/Eglosheim, Markgröningen, Mundelsheim, Neckarwestheim, Oberriexingen, Pleidelsheim, Sachsenheim, Sersheim, Tamm, Vaihingen, Walheim, Zaberfeld.

Gesamtherstellung und Verlag: Druck- und Verlagsgesellschaft Bietigheim mbH
(Verlag der Bietigheimer Zeitung, Sachsenheimer Zeitung und Bönnigheimer Zeitung).
Herausgeber: Manfred Gläser, Stefan Gläser
Geschäftsführer: Stefan Gläser

Anzeigen: Stefanie Dürll (verantwort.)
Redaktionsleitung: Dr. Claudia Mocek (inhaltlich verantwortlich)
Redaktion: Bettina Nowakowski, Robin Fuchter
Postanschrift: 74319 Bietigheim-Bissingen
Lieferanschrift: Kronenbergstraße 10
74321 Bietigheim-Bissingen
Telefon (07142) 403-0
Telefax (07142) 403-125
Urheberrecht: Anzeigen und Sonderbeilagen, die vom Verlag gestaltet wurden, sind urheberrechtlich geschützt. Ohne Einwilligung des Verlages ist das Kopieren oder eine anderweitige Verwendung dieser geschützten Entwürfe nicht gestattet.
Zur Zeit gilt Preisliste Nr. 66 vom 1. 1. 2022.
Für die Richtigkeit telefonisch aufgebener Anzeigen oder Änderungen übernimmt der Verlag keine Gewähr.

Helfen mit Herz.
Schenken Sie Zukunft - Helfen Sie mit Ihrer Spende schwer kranken Kindern in der Kinderklinik Tübingen.
Spendenkonto 55 48 55
KSK Tübingen (641 500 20)
Infotelefon: 07071-2981455
www.hilfe-fuer-krank-kinder.de

ricardo's
NEU ERÖFFNET
Seit 12. 4. sind wir für Euch da!
Schwäbische Küche · Mittagstisch
Kommt vorbei! Wir freuen uns auf Euren Besuch!

Hochzeiten · Geburtstage · Feiern jeglicher Art

Öffnungszeiten:
Mo. geschlossen
Di.-Fr. 11.30-22.00 Uhr
Sa. 11.30-23.00 Uhr, So. 11.30-21.30 Uhr
feiertags 11.30-21.30 Uhr

Parkackerstr. 2
74321 Bietigheim-Bissingen
Tel. 0 71 42 / 33 96 0 78
info@ricardo-s.de
www.ricardo-s.de

HTC
Werde Teil unseres Teams!